

แผนอัตรากำลัง 3 ปี

ปีงบประมาณ 2564 - 2566

องค์การบริหารส่วนตำบลหนองใหญ่

1. หลักการและเห

องค์การบริหารส่วนตำบลหนองใหญ่ อำเภอศรีสมเด็จ จังหวัดร้อยเอ็ด ได้จัดทำแผนอัตรากำลัง 3 ปี มีหลักการและเหตุผลในการจัดทำแผนอัตรากำลัง 3 ปี โดยมีเนื้อหาสาระที่เกี่ยวข้องกับระเบียบกฎหมายที่ทำให้องค์กรปกครองส่วนท้องถิ่น มีความจำเป็นต้องจัดทำแผนอัตรากำลัง 3 ปี

1.1 ประกาศคณะกรรมการกลางข้าราชการหรือพนักงานส่วนท้องถิ่น (ก.กลาง) เรื่องมาตรฐานทั่วไปเกี่ยวกับอัตราตำแหน่ง กำหนดให้คณะกรรมการกลางข้าราชการหรือพนักงานส่วนท้องถิ่น (ก.จังหวัด) กำหนดตำแหน่งข้าราชการหรือพนักงานส่วนท้องถิ่น ว่าจะมีตำแหน่งใด ระดับใด อยู่ในส่วนราชการใด จำนวนเท่าใด ให้คำนึงถึงภาระหน้าที่ความรับผิดชอบ ลักษณะงานที่ต้องปฏิบัติ ความยาก และคุณภาพของงานปริมาณ ตลอดจนทั้งภาระค่าใช้จ่ายขององค์กรปกครองส่วนท้องถิ่น (อบจ.,เทศบาล, อบต.) ที่จะต้องจ่ายในด้านบุคคล โดยให้องค์กรปกครองส่วนท้องถิ่น (อบจ.,เทศบาล, อบต.) จัดทำแผนอัตรากำลังของข้าราชการหรือพนักงานส่วนท้องถิ่น เพื่อใช้ในการกำหนดตำแหน่งโดยความเห็นชอบของคณะกรรมการกลางข้าราชการหรือพนักงานส่วนท้องถิ่น (ก.กลาง) ทั้งนี้ ให้เป็นไปตามหลักเกณฑ์และวิธีการที่คณะกรรมการกลางข้าราชการหรือพนักงานส่วนท้องถิ่น (ก.กลาง) กำหนด

1.2 ประกาศคณะกรรมการกลางข้าราชการหรือพนักงานส่วนท้องถิ่น (ก.กลาง) เรื่องมาตรฐานทั่วไปเกี่ยวกับพนักงานจ้าง ลงวันที่ 12 พฤษภาคม 2 5 4 7 โดยมาตรฐานทั่วไปเกี่ยวกับพนักงานจ้างสำหรับองค์กรปกครองส่วนท้องถิ่นดังกล่าว กำหนดเพื่อเป็นการปรับปรุงแนวทางการบริหารงานบุคคลของลูกจ้างให้เกิดความเหมาะสมและให้การปฏิบัติหน้าที่ราชการขององค์กรปกครองส่วนที่

องถิ่นเกิดความคล่องตัวประสิทธิภาพ
ประสิทธิผลและประโยชน์สูงสุดในการบริหารงานบุคคลขององค์กรปกครองส่วน
ที่
อ
ง
ถึ
น
โดยได้กำหนดให้คณะกรรมการข้าราชการหรือพนักงานส่วนท้องถิ่นนำมาตรฐาน
นทั่วไปเกี่ยวกับพนักงานจ้างมากำหนดเป็นประกาศหลักเกณฑ์และเงื่อนไขเกี่ยว
กั
บ
พ
นั
ก
ง
า
น
จ้
า
ง
พร้อมทั้งให้องค์กรปกครองส่วนท้องถิ่นดำเนินการจัดทำแผนอัตรากำลัง 3 ปี
ตามประกาศคณะกรรมการข้าราชการหรือพนักงานส่วนท้องถิ่น เรื่อง
มาตรฐานทั่วไปเกี่ยวกับพนักงานจ้าง (ฉบับที่ 3) ลงวันที่ 10 กรกฎาคม 2557

1.3 คณะกรรมการกลางข้าราชการ หรือพนักงานส่วนท้องถิ่น

(ก
.
ก
ล
า
ง
)
ได้มีมติเห็นชอบประกาศกำหนดการกำหนดตำแหน่งข้าราชการหรือพนักงานส่วน
นท้องถิ่น โดยกำหนดแนวทางให้องค์กรปกครองส่วนท้องถิ่น(อบจ.,เทศบาล ,
อบต.) จัดทำแผนอัตรากำลังขององค์กรปกครองส่วนท้องถิ่น
เพื่อเป็นกรอบในการกำหนด

ตำแหน่งและการใช้ตำแหน่งข้าราชการหรือพนักงานส่วนท้องถิ่น
ลู
ก
จ้
า
ง
ป
ระ
จ้
า
แ
ล
ะ
พ
นั
ก
ง
า
น
จ้
า
ง
โดยให้เสนอให้คณะกรรมการข้าราชการหรือพนักงานส่วนท้องถิ่น (ก.จังหวัด)
พิจารณาให้ความเห็นชอบ โดยได้กำหนดให้องค์กรปกครองส่วนท้องถิ่น
(อบจ.,เทศบาล หรือ อบต.) แต่งตั้งคณะกรรมการจัดทำแผนอัตรากำลัง
วิเคราะห์อำนาจหน้าที่และภารกิจขององค์กรปกครองส่วนท้องถิ่น (อบจ.,เทศบาล
หรือ อบต.) วิเคราะห์ความต้องการกำลังคน
วิเคราะห์การวางแผนการใช้กำลังคน จัดทำกรอบอัตรากำลัง
แ
ล
ะ
ก
า
ห
น
ด
ห
ล
ก
เก
ณ
ฑ์
แ
ล
ะ
เง
ื
น
ไ
ข
ในการกำหนดตำแหน่งข้าราชการหรือพนักงานส่วนท้องถิ่นตามแผนอัตรากำลัง
3 ปี

1.4 จากหลักการและเหตุผลดังกล่าว
องค์การบริหารส่วนตำบลหนองใหญ่ จึงได้จัดทำแผนอัตรากำลัง 3 ปี
สำหรับปีงบประมาณ พ.ศ. 2564 - 2566 ขึ้น

2.วัตถุประสงค์

องค์การบริหารส่วนตำบลหนองใหญ่ อำเภอศรีสมเด็จ จังหวัดร้อยเอ็ด ได้จัดทำแผนอัตรากำลัง 3 ปี ได้มีการระบุนโยบายประสงค์ของการจัดทำแผนอัตรากำลัง 3 ปี ตามเหตุผลและความจำเป็นขององค์กรปกครองส่วนท้องถิ่น ดังนี้

2.1 เพื่อให้องค์การบริหารส่วนตำบลหนองใหญ่ มีโครงสร้างการแบ่งงานและระบบงาน ระบบการจ้างที่เหมาะสม ไม่ซ้ำซ้อนอันจะเป็นการประหยัดงบประมาณรายจ่ายขององค์กรปกครองส่วนท้องถิ่น

2.2 เพื่อให้องค์การบริหารส่วนตำบลหนองใหญ่ มีการกำหนดตำแหน่งการจ้างอัตรากำลัง โครงสร้างให้เหมาะสมกับอำนาจหน้าที่ขององค์การบริหารส่วนตำบลหนองใหญ่ ตามกฎหมายจัดตั้งองค์กรปกครองส่วนท้องถิ่นแต่ละประเภท และตามพระราชบัญญัติกำหนดแผนและขั้นตอนการกระจายอำนาจให้องค์กรปกครองส่วนท้องถิ่น พ.ศ. 2542 และกฎหมายที่เกี่ยวข้อง

2.3 เพื่อให้คณะกรรมการข้าราชการหรือพนักงานส่วนท้องถิ่น (ก.จ.จังหวัด) สามารถตรวจสอบการกำหนดตำแหน่งและการใช้ตำแหน่งข้าราชการหรือพนักงานส่วนท้องถิ่น ลูกจ้างประจำว่าถูกต้องเหมาะสมหรือไม่

2.4 เพื่อให้คณะกรรมการข้าราชการหรือพนักงานส่วนท้องถิ่น (ก.จังหวัด) สามารถตรวจสอบการกำหนดประเภทตำแหน่งและการสรรหาและเลือกสรรตำแหน่งพนักงานจ้างว่าถูกต้องเหมาะสมหรือไม่

2.5 เพื่อเป็นแนวทางในการดำเนินการวางแผนการใช้อัตรากำลังการพัฒนาบุคลากรขององค์การบริหารส่วนตำบลหนองใหญ่

2 . 6 เพื่อให้องค์การบริหารส่วนตำบลหนองใหญ่สามารถวางแผนอัตรากำลังในการบรรจุแต่งตั้งข้าราชการ และการใช้อัตรากำลังของบุคลากร เพื่อให้การบริหารงานขององค์การบริหารส่วนตำบลหนองใหญ่ เกิดประโยชน์ต่อประชาชนเกิดผลสัมฤทธิ์ต่อภารกิจตามอำนาจหน้าที่ มีประสิทธิภาพมีความคุ้มค่าสามารถลด

ขั้นตอนการปฏิบัติงานและมีการลดภารกิจและยุบเลิกหน่วยงานที่ไม่จำเป็นการปฏิบัติภารกิจสามารถตอบสนองความต้องการของประชาชนได้เป็นอย่างดี

2

7

เพื่อให้องค์กรปกครองส่วนท้องถิ่นดำเนินการวางแผนการใช้อัตรากำลังบุคลากรให้เหมาะสม การพัฒนาบุคลากรได้อย่างต่อเนื่องมีประสิทธิภาพ และสามารถควบคุมภาระค่าใช้จ่ายด้านการบริหารงานบุคคลขององค์กรปกครองส่วนท้องถิ่นให้เป็นไปตามที่กฎหมายกำหนด

2.8

เพื่อให้องค์กรปกครองส่วนท้องถิ่นมีการกำหนดตำแหน่งอัตรากำลังของบุคลากรที่สามารถตอบสนองการปฏิบัติงานขององค์กรปกครองส่วนท้องถิ่นที่มีความจำเป็นเร่งด่วน และสนองนโยบายของรัฐบาล หรือมติคณะรัฐมนตรี หรือนโยบายขององค์การบริหารส่วนตำบลหนองใหญ่

3. ขอบเขตและแนวทางในการจัดทำแผนอัตร

คณะกรรมการจัดทำแผนอัตรากำลังขององค์การบริหารส่วนตำบลหนองใหญ่ ซึ่งมีนายกององค์การบริหารส่วนตำบลหนองใหญ่ เป็นประธาน เห็นสมควรให้จัดทำแผนอัตรากำลัง 3 ปี โดยมีขอบเขตเนื้อหาครอบคลุมในเรื่องต่างๆดังต่อไปนี้

3.1

วิเคราะห์ภารกิจ

อำนาจหน้าที่ความรับผิดชอบ

ขององค์การบริหารส่วนตำบลหนองใหญ่

ตามพระราชบัญญัติองค์กรปกครองส่วนท้องถิ่น แต่ละประเภท และตามพระราชบัญญัติแผนและขั้นตอนการกระจายอำนาจให้องค์กรปกครองส่วนท้องถิ่น พ.ศ.2542

ตลอดจนกฎหมายอื่นให้สอดคล้องกับแผนพัฒนาเศรษฐกิจและสังคมแห่งชาติ

แผนพัฒนาจังหวัด แผนพัฒนาอำเภอ แผนพัฒนาตำบล นโยบายของรัฐบาล
นโยบายผู้บริหาร และสภาพปัญหาของตำบลหนองใหญ่

3.2

กำหนดโครงสร้างการแบ่งส่วนราชการภายในและการจัดระบบงาน
เพื่อรองรับภารกิจ

ตามอำนาจหน้าที่ความรับผิดชอบ ให้สามารถแก้ปัญหาของตำบลหนองใหญ่
ได้อย่างมีประสิทธิภาพ

3.3 กำหนดตำแหน่งในสายงานต่างๆ จำนวนตำแหน่ง
และระดับตำแหน่ง ให้เหมาะสมกับ

ภาระหน้าที่ความรับผิดชอบ ปริมาณงาน และคุณภาพของงาน
รวมทั้งสร้างความก้าวหน้าในสายอาชีพของ

กลุ่มงานต่างๆ

3.4 จัดทำกรอบอัตรากำลัง 3 ปี

โดยภาระค่าใช้จ่ายด้านการบริหารงานบุคคลต้องไม่เกิน

ร้อยละสี่สิบ ของงบประมาณรายจ่าย

3.5 ให้ข้าราชการหรือพนักงานส่วนท้องถิ่นทุกคน

ได้รับการพัฒนาความรู้ความสามารถ

อย่างน้อยปีละ 1 ครั้ง

4.สภาพปัญหาของพื้นที่และความต้องกา

เพื่อ ให้ ก าร ว าง แ พ น อ ั ต ร าก ำ ล ัง 3 ปี
ขององค์การบริหารส่วนตำบลหนองใหญ่ มีความครบถ้วน

อ ง ค ์ ก าร บ ริ ห าร ส วน ต ำ บ ล ห น อ ง ไ ห ญู
สามารถดำเนินการตามอำนาจหน้าที่ได้อย่างมีประสิทธิภาพ

อ ง ค ์ ก าร บ ริ ห าร ส วน ต ำ บ ล ห น อ ง ไ ห ญู
สามารถวิเคราะห์สภาพปัญหาและความต้องการของประชาชน ในเขตพื้นที่

ช อ ง อ ง ค ์ ก าร บ ริ ห าร ส วน ต ำ บ ล
พบว่า มีปัญหาและความจำเป็นพื้นฐานและความต้องการของประชาชนในเขตพื้นที่

น ที่ ที่ ส ี่ า ค์ ญ
โดยสภาพปัญหาของเขตพื้นที่ที่รับผิดชอบและความต้องการของประชาชน
แบ่งออกเป็นด้านๆ ดังนี้

4.1 สภาพปัญหาขององค์การบริหารส่วนตำบลหนองใหญ่

1.ปัญหาด้านเศรษฐกิจ

- 1.1 ปัญหาขาดการฝึกฝนอาชีพ
- 1.2 ปัญหาขาดแคลนเงินทุนหมุนเวียน
- 1.3 ปัญหาราคาผลผลิตตกต่ำ
- 1.4 ปัญหาโรคระบาดในพืชและสัตว์
- 1.5 ปัญหาการทำไร่นาสวนผสม
- 1.6 มีการว่างงานหลังฤดูกาลทำไร่ ทำนา
- 1.7 พ่อค้าคนกลางเข้ามากดราคาดผลผลิตทางการเกษตร
- 1.8 ขาดบุคลากรและสถานบริการยังไม่พอเพียง
- 1.9 ขาดความรู้ความเข้าใจในการทำไร่นาสวนผสม

2.ปัญหาด้านสังคม

- 2.1 ปัญหายาเสพติด
- 2.2 ปัญหาผู้ด้อยโอกาสทางสังคม
- 2.3 เด็กและเยาวชนเสพติดเพิ่มมากขึ้น ก่อให้เกิดปัญหา
- 2.4 เด็ก คนชรา และผู้พิการ ขาดการดูแล
- 2.5 ความยากจน,ปัญหายาเสพติด,ปัญหาครอบครัว

3.ปัญหาด้านโครงการพื้นฐาน

- 3.1 การคมนาคมไม่สะดวก ถนนชำรุด
- 3.2 ขาดไฟฟ้าสาธารณะ
- 3.3 ขาดไฟฟ้าเพื่อการเกษตร
- 3.4 ขาดรั้วล้อมหมู่บ้าน
- 3.5 น้ำท่วมขังภายในหมู่บ้าน
- 3.6 สภาพถนนเป็นถนนดิน ถนนลูกรัง ชำรุดเสียหายเป็นหลุมเป็นบ่อ
- 3.7 การติดต่อสื่อสารไม่สะดวก ขาดโทรศัพท์สาธารณะ
- 3.8 ขยายไฟฟ้าไม่ทั่วถึง ชุมชนไม่มีไฟฟ้าสาธารณะ
- 3.9 ไฟฟ้าเพื่อการเกษตรไม่เพียงพอ
- 3.10 หลังฝนตกจะมีน้ำท่วมขังภายในหมู่บ้าน

4.ปัญหาด้านการเมือง การบริหาร

- 4.1 ขาดการส่งเสริมความรู้ความเข้าใจเกี่ยวกับกิจการขององค์การบริหารส่วนตำบล
- 4.2 ไม่มีงบประมาณในการจัดการส่งเสริมความรู้ความเข้าใจเกี่ยวกับกิจการขององค์การบริหารส่วนตำบลร่วมมือ

5.ปัญหาด้านสาธารณสุข

- 5.1 ปัญหาสาธารณสุขมูลฐาน
- 5.2 โรคระบาดในคน
- 5.3 คุณภาพชีวิต สุขภาพและอนามัย อยู่ในเกณฑ์ปานกลาง
- 5.4 ขาดบุคลากรในการให้ความรู้เรื่องการป้องกันและรักษาทำให้เกิดการระบาดเช่นโรคเลปโตสไปโรซิส
- 5.5 โรคไข้เลือดออก โรคอหิวาตกโรค และโรคติดต่อไวรัสโคโรนา

6.ปัญหาด้านการศึกษา ศาสนา และวัฒนธรรม

- 6.1 ขาดการสนับสนุนด้านกีฬา และสนามกีฬา
- 6.2 ขาดการสนับสนุนด้านประเพณี วัฒนธรรม
- 6.3 ขาดการศึกษาขั้นพื้นฐาน
- 6.4 ขาดการสนับสนุนด้านกีฬาเยาวชน
- ประชาชนทั่วไปขาดสนามกีฬาและสถานที่พักผ่อนหย่อนใจ
- 6.5 ประเพณีและวัฒนธรรม ขาดการส่งเสริม
- 6.6 การเตรียมความพร้อมเด็กก่อนวัยเรียนยังไม่ทั่วถึง, ประสิทธิภาพการเรียนการสอนของสถานศึกษา แต่ละแห่งมีมาตรฐานไม่เท่าเทียมกัน

7.ปัญหาด้านทรัพยากรธรรมชาติและสิ่งแวดล้อม

- 7.1 ขาดการกำจัดขยะมูลฝอยที่เป็นระบบ
- 7.2 ขาดจิตสำนึกและตระหนักในการรักษาทรัพยากรธรรมชาติและสิ่งแวดล้อม
- 7.3 ขาดการบำบัดและฟื้นฟูทรัพยากรธรรมชาติและสิ่งแวดล้อม ได้แก่ การอนุรักษ์ป่าไม้ การกำจัดขยะมูลฝอย และสิ่งปฏิกูล
- 7.4 สถานที่ทิ้งขยะไม่มี และการกำจัดขยะไม่ถูกต้อง

8.ปัญหาด้านแหล่งน้ำ

- 8.1 ปัญหาเกี่ยวกับภาวะความแห้งแล้ง ขาดน้ำ อุปโภค บริโภค และน้ำเพื่อการเกษตร

8.2 ขาดน้ำสะอาดสำหรับดื่ม ไม่มีแหล่งน้ำธรรมชาติ
น้ำเพื่อการเกษตรไม่เพียงพอ ขาดระบบประปา
หมู่บ้าน

ความต้องการของประชาชน

1. ความต้องการด้านเศรษฐกิจ

- 1.1 ประชาชนในตำบลเกินร้อยละ 80 มีอาชีพที่มั่นคง และมีรายได้ไม่น้อยกว่า 20,000 บาท/คน/ปี
- 1.2 ประชาชนมีอาชีพเสริมหลังฤดูกาลทำนา
- 1.3 ประชาชนมีสถานที่จำหน่าย สินค้าและผลิตผลทางการเกษตร

2. ความต้องการด้านสังคม

- 2.1 ประชาชนมีคุณภาพชีวิตที่ดีขึ้น
- 2.2 ผู้สูงอายุและผู้ด้อยโอกาส ได้รับการดูแลไม่ถูกทอดทิ้ง
- 2.3 เยาวชนและประชาชนหันมาเล่นกีฬาไม่สนใจยาเสพติด
- 2.4 ประชาชนมีความปลอดภัยในชีวิตและทรัพย์สิน

3. ความต้องการด้านโครงสร้างพื้นฐาน

- 3.1 การคมนาคม การสัญจรไปมาระหว่างหมู่บ้าน ตำบล มีถนนที่ได้มาตรฐาน
- 3.2 การระบายน้ำในหมู่บ้านสะดวกไม่มีน้ำท่วมขังภายในหมู่บ้าน
- 3.3 ประชาชนมีไฟฟ้าใช้ทุกหลังคาเรือน
- 3.4 การจัดทำผังเมืองที่ได้รูปแบบ

4. ความต้องการด้านการศึกษา ศาสนา และวัฒนธรรม

- 4.1 ปัญหาการศึกษา ศาสนา และวัฒนธรรม ประเพณี ขาดการส่งเสริม

5. ความต้องการด้านทรัพยากรธรรมชาติและสิ่งแวดล้อม

- 5.1 ประชาชนตระหนักถึงการอนุรักษ์ทรัพยากรธรรมชาติและสิ่งแวดล้อม
- 5.2 รณรงค์ให้ความรู้ในการรักษาธรรมชาติ

6. ความต้องการด้านพัฒนาแหล่งน้ำ

- 6.1 ประชาชนมีภาชนะเก็บกักน้ำฝนเพียงพอต่อการอุปโภคและบริโภค
- 6.2 ประชาชนมีแหล่งน้ำเพื่อใช้ในการเกษตรและปศุสัตว์

- 6.3 ประชาชนมีฝายน้ำล้นเก็บกักน้ำไว้ในฤดูแล้ง
- 6.4 ประชาชนมีบ่อน้ำบาดาล และมีน้ำใช้เพื่อการอุปโภคและบริโภคอย่างเพียงพอ
- 6.5 ประชาชนมีระบบประปาหมู่บ้านใช้ครบทุกครัวเรือน

7.ความต้องการด้านการเมืองการบริหาร

- 7.1 ประชาชนทราบเกี่ยวกับการจัดเก็บภาษี ของ อบต.
- 7.2 ประชาชนทราบเกี่ยวกับการเลือกตั้งสมาชิกสภา อบต.
- 7.3 สมาชิกสภา อบต. มีความรู้ในอำนาจหน้าที่ของสมาชิก อบต.

8.ความต้องการ ด้านสาธารณสุข

- 8.1 ประชาชนได้รับการบริหารด้านสาธารณสุขอย่างทั่วถึง
- 8.2 ประชาชนมีสุขภาพดีถ้วนหน้าไม่ติดโรคติดต่อ
- 8.3 ประชาชนมีความรู้เกี่ยวกับโรคเอดส์ โรคเลปโตสไปโรซิส โรคไข้เลือดออก อหิวาตกโรค และโรคติดต่อไวรัสโคโรนา ให้มีการป้องกันและแก้ไขปัญหาหายสาบสูญ กำจัดขยะและรณรงค์โรคพิษสุนัข
- 8.4 ฝึกอบรมให้ความรู้ทางโภชนาการอนามัยแม่ และเด็ก

การวิเคราะห์กรอบการจัดทำยุทธศาสตร์ขององค์กรปกครองส่วนท้องถิ่นใช้การวิเคราะห์ **SWOT Analysis** (จุดแข็ง จุดอ่อน โอกาส และอุปสรรค)

▶ จุดแข็ง(Strength :S)ปัจจัยภายใน ประกอบด้วย

S-

1กระบวนการและกลไกขับเคลื่อนงานส่งเสริมสุขภาพระดับตำบลเข้มแข็งและศักยภาพ

S-

2การพัฒนาศักยภาพและการสร้างเครือข่ายแกนนำตำบลมีความเข้มแข็งและมีประสิทธิภาพ

s-3มีการคมนาคมที่สะดวกและไปได้หลายเส้นทาง

s-4พื้นที่เหมาะสมต่อการเกษตรมีแหล่งน้ำที่อุดมสมบูรณ์ แหล่งน้ำ สาธารณประโยชน์ และมีระบบชลประทานเพื่อการเกษตร

S-

5สังคมสงบสุขภาคประชาชนมีส่วนร่วมที่เข้มแข็งและมีสัมพันธภาพที่ดีต่อกัน

▶ **จุดอ่อน (Weakness :W) ปัจจัยภายใน ประกอบด้วย**

w-1 ผู้นำท้องถิ่น ท้องถิ่นขาดความรู้และทักษะด้านการบริหารจัดการที่ดี

w-2 ปัญหาเกี่ยวกับเยาวชนมีแนวโน้มสูงขึ้นได้แก่ ยาเสพติด

สิ่งเสพติด,ทะเลาะวิวาท,อาชญากรรม

,ลักขโมย

w-3 ขาดการจัดการ การส่งเสริม

การบูรณาการด้านการศึกษาที่ครอบคลุมและมีประสิทธิภาพ

w-4 ประชาชนในตำบลเสียชีวิตและเจ็บป่วยเนื่องจากโรคไม่ติดต่อ

(NCDs: non

communicable diseases) จำนวนมาก

w-5 การระบายน้ำทิ้งจากชุมชนยังไม่มีประสิทธิภาพ ทำให้เกิดน้ำท่วม
น้ำเสียและสกปรก

w-6 ขาดการส่งเสริมทางการท่องเที่ยว

▶ **โอกาส (Opportunity :O) ปัจจัยภายนอก ประกอบด้วย**

o-1 ประชาชนเริ่มให้ความสนใจเรื่องสุขภาพและเศรษฐกิจพอเพียง

โดยมีฐานเรียนรู้เศรษฐกิจ

พอเพียงในตำบล

o-2

มีโครงสร้างการบริหารงานองค์การบริหารส่วนตำบลที่ชัดเจนและทำงานเป็น
ทีม

o-3

มีธรรมนูญเพื่อประชาชนตำบลเพื่อแนวทางในการป้องกันแก้ไขและใช้เป็นทิศทา
งการพัฒนา

ตำบล

o-4 มีการส่งเสริมประเพณีและวัฒนธรรมในหมู่บ้านชุมชน

▶ **ภัยอุปสรรค (Threat :T) ปัจจัยภายนอก ประกอบด้วย**

T-1

งบประมาณขององค์การบริหารส่วนตำบลและหน่วยงานสนับสนุนมีจำนวนจำกัด
และไม่

เพียงพอ

T-2 ขาดการส่งเสริมด้านการเกษตรการรวมกลุ่มอาชีพ
และปรับเปลี่ยนแนวความคิดประชาชน

T-3 ผลผลิตและราคาสินค้าการเกษตรตกต่ำ
รวมทั้งการเผชิญสถานการณ์ภัยพิบัติจากสภาวะการณ์
ของโลก

T-4 ระบบชลประทาน
ไฟฟ้าเพื่อการเกษตรยังไม่ทั่วถึงและเพียงพอต่อการเกษตรทั้งตำบล

T-5 ขาดการให้ความรู้ การจัดการ
การกำจัดขยะแก่ประชาชนที่ถูกต้องและมีประสิทธิภาพ

5.ภารกิจ

การพัฒนาท้องถิ่นขององค์การบริหารส่วนตำบลหนองใหญ่เน้นเป็นการสร้างกระบวนการมีส่วนร่วมของชุมชนในการร่วมคิดร่วมสร้างแก้ไขปัญหา ตลอดจนร่วมสร้างร่วมส่งเสริมความเข้มแข็งของชุมชนในเขตพื้นที่ขององค์การบริหารส่วนตำบลหนองใหญ่ ให้มีส่วนร่วมในการพัฒนาท้องถิ่นทุกด้าน การพัฒนาองค์การบริหารส่วนตำบลหนองใหญ่ จำเป็นต้องอาศัยความร่วมมือในพื้นที่ให้เกิดความตระหนักร่วมกันในการแก้ไขปัญหาและมีความเข้าใจแนวทางแก้ปัญหาร่วมกันอย่างจริงจัง และยังได้เน้นให้คนเป็นศูนย์กลางในการพัฒนา นอกจากนี้ยังได้เน้นการส่งเสริมและสนับสนุนการให้การศึกษาเด็กก่อนวัยเรียน และพัฒนาเยาวชนไปพร้อมกันที่จะเป็นบุคลากรที่มีคุณภาพ โดยยึดกรอบแนวทางการศึกษาให้เป็นไปตามมาตรฐานการศึกษา ส่วนการพัฒนาอาชีพนั้นจะเน้นพัฒนาเศรษฐกิจชุมชนพึ่งตนเองในท้องถิ่น การวิเคราะห์ภารกิจ อำนาจหน้าที่ขององค์การบริหารส่วนตำบล ตามพระราชบัญญัติสภาตำบลและ องค์การบริหารส่วนตำบล พ.ศ.2537 และตามพระราชบัญญัติกำหนดแผนและขั้นตอนการกระจายอำนาจให้องค์กรปกครองส่วนท้องถิ่น พ.ศ.2542 และรวบรวมกฎหมายอื่นของ อบต. ใช้เทคนิคหลายประเภท เข้ามาช่วย ทั้งนี้เพื่อให้ทราบว่าองค์การบริหารส่วน

ต้ ำ บ ล
 มีอำนาจหน้าที่ที่จะเข้าไปดำเนินการแก้ไขปัญหาในเขตพื้นที่ให้ตรงกับความต้องการของประชาชนได้อย่างไร โดยวิเคราะห์จุดแข็ง จุดอ่อน โอกาส ภัยคุกคาม ในการดำเนินการตาม ภารกิจหลักของ องค์การบริหารส่วนตำบลหนองใหญ่ กำหนดวิธีการดำเนินการตามภารกิจสอดคล้องกับแผนพัฒนาเศรษฐกิจและสังคมแห่งชาติ แผนพัฒนาจังหวัด แผนพัฒนาอำเภอ แผนพัฒนาตำบล นโยบายของรัฐบาล และนโยบายของผู้บริหารท้องถิ่น ทั้งนี้สามารถวิเคราะห์ภารกิจให้ตรงกับสภาพปัญหา โดยสามารถกำหนดแบ่งภารกิจได้ เป็น 7 ด้าน ซึ่งภารกิจดังกล่าวถูกกำหนดอยู่ในพระราชบัญญัติสภาตำบลและองค์การบริหารส่วนตำบล พ.ศ. 2537 และตามพระราชบัญญัติกำหนดแผนและขั้นตอนการกระจายอำนาจให้องค์กรปกครองส่วนท้องถิ่น พ.ศ.2542 ดังนี้

5.1 ด้านโครงสร้างพื้นฐาน มีภารกิจที่เกี่ยวข้องดังนี้

- (1) จัดให้มีและบำรุงรักษาทางน้ำและทางบก (มาตรา 67(1))
- (2) ให้มีน้ำเพื่อการอุปโภค บริโภค และการเกษตร (มาตรา 68(1))
- (3) ให้มีและบำรุงการไฟฟ้าหรือแสงสว่างโดยวิธีอื่น (มาตรา 68(2))
- (4) ให้มีและบำรุงรักษาทางระบายน้ำ (มาตรา 68(3))
- (5) สาธารณูปโภคและการก่อสร้างอื่นๆ (มาตรา 16(4))
- (6) สาธารณูปการ (มาตรา 16(5))

5.2 ด้านส่งเสริมคุณภาพชีวิต มีภารกิจที่เกี่ยวข้อง ดังนี้

- (1) ส่งเสริมการพัฒนาสตรี เด็กเยาวชน ผู้สูงอายุ และผู้พิการ (มาตรา 67(6))
- (2) ป้องกันโรคและระงับโรคติดต่อ (มาตรา 67(3))
- (3) ให้มีและบำรุงสถานที่ประชุม การกีฬาการพักผ่อนหย่อนใจและสวนสาธารณะ (มาตรา 68(4))
- (4) การสังคมสงเคราะห์ และการพัฒนาคุณภาพชีวิตเด็ก สตรี คนชรา และผู้ด้อยโอกาส (มาตรา 16(10))

- (5) การปรับปรุงแหล่งชุมชนแออัดและการจัดการเกี่ยวกับที่อยู่อาศัย (มาตรา 16(2))
- (6) การส่งเสริมประชาธิปไตย ความเสมอภาค และสิทธิเสรีภาพของประชาชน (มาตรา 16(5))
- (7) การสาธารณสุข การอนามัยครอบครัวและการรักษาพยาบาล (มาตรา 16(19))

5.3 ด้านการจัดระเบียบชุมชน สังคม

และการรักษาความสงบเรียบร้อย มีภารกิจที่

เกี่ยวข้อง ดังนี้

- (1) การป้องกันและบรรเทาสาธารณภัย (มาตรา 67(4))
- (2) การคุ้มครองดูแลและรักษาทรัพย์สินอันเป็นสาธารณสมบัติของแผ่นดิน (มาตรา 68(8))
- (3) การผังเมือง (มาตรา 68(13))
- (4) จัดให้มีที่จอดรถ (มาตรา 16) (3)
- (5) การรักษาความสะอาดและความเป็นระเบียบเรียบร้อยของบ้านเมือง (มาตรา 16) (17)
- (6) การควบคุมอาคาร (มาตรา 16) (28)

5.4 ด้านการวางแผน การส่งเสริมการลงทุน

พาณิชย์กรรมและการท่องเที่ยว มีภารกิจ

ที่เกี่ยวข้อง ดังนี้

- (1) ส่งเสริมให้มีอุตสาหกรรมในครอบครัว (มาตรา 68) (6)
- (2) ให้มีและส่งเสริมกลุ่มเกษตรกร และกิจการสหกรณ์ (มาตรา 68) (5)
- (3) บำรุงและส่งเสริมการประกอบอาชีพของราษฎร (มาตรา 68) (7)
- (4) ให้มีตลาด (มาตรา 68) (10)
- (5) การท่องเที่ยว (มาตรา 68) (12)
- (6) กิจการเกี่ยวกับการพาณิชย์ (มาตรา 68) (11)

- (7) การส่งเสริม การฝึกและประกอบอาชีพ (มาตรา 16)
(6)
- (8) การพาณิชย์กรรมและการส่งเสริมการลงทุน (มาตรา 16) (7)

5.5 ด้านการบริหารจัดการและการอนุรักษ์ทรัพยากรธรรมชาติและสิ่งแวดล้อมมีภารกิจที่

เกี่ยวข้อง ดังนี้

- (1) คุ้มครอง ดูแล และบำรุงรักษาทรัพยากรธรรมชาติและสิ่งแวดล้อม (มาตรา 67)(7)
- (2) รักษาความสะอาดของถนน ทางน้ำ ทางเดิน และที่สาธารณะ รวมทั้งกำจัดมูลฝอยและสิ่งปฏิกูล (มาตรา 67) (2)
- (3) การจัดการสิ่งแวดล้อมและมลพิษต่างๆ (มาตรา 17) (12)

5.6 ด้านการศาสนา ศิลปวัฒนธรรม จารีตประเพณี และภูมิปัญญาท้องถิ่น มีภารกิจ

ที่เกี่ยวข้อง ดังนี้

- (1) บำรุงรักษาศิลปะ จารีตประเพณี ภูมิปัญญาท้องถิ่น และวัฒนธรรมอันดีของท้องถิ่น (มาตรา 67) (8)
- (2) ส่งเสริมการศึกษา ศาสนา และวัฒนธรรม (มาตรา 67) (5)
- (3) การจัดการศึกษา (มาตรา 16) (9)
- (4) การส่งเสริมการกีฬา จารีตประเพณี และวัฒนธรรมอันดีงามของท้องถิ่น (มาตรา 17) (18)

5.7

ด้านการบริหารจัดการและการสนับสนุนการปฏิบัติการกิจของส่วนราชการ และองค์กรปกครองส่วนท้องถิ่น มีภารกิจที่เกี่ยวข้อง ดังนี้

- (1) สนับสนุนสภาพตำบลและองค์กรปกครองส่วนท้องถิ่นอื่น ในการพัฒนาท้องถิ่น (มาตรา 45) (3)

- (2) ปฏิบัติหน้าที่อื่นตามที่ทางราชการมอบหมายโดยจัดสรรงบประมาณหรือบุคลากรให้ตามความจำเป็นและสมควร (มาตรา 67) (9)
- (3) ส่งเสริมการมีส่วนร่วมของราษฎรในการมีมาตรการป้องกัน (มาตรา 16) (16)
- (4) การประสานและให้ความร่วมมือในการปฏิบัติหน้าที่ขององค์กรปกครองส่วนท้องถิ่น (มาตรา 17) (3)
- (5) การสร้างและบำรุงรักษาทางบกและทางน้ำที่เชื่อมต่อระหว่างองค์การปกครอง ส่วนท้องถิ่นอื่น (มาตรา 17) (16)

ภ ก า ร กิจ จ ทั ง 7

ด้านตามที่กฎหมายกำหนดให้อำนาจองค์การบริหารส่วนตำบลสามารถจะแก้ไขปัญหาขององค์การบริหารส่วนตำบลหนองใหญ่ ได้เป็นอย่างดี มี ประ ส ธิ ภ า พ แล ะ ประ ส ธิ ผล โดยคำนึงถึงความต้องการของประชาชนในเขตพื้นที่ประกอบด้วยการดำเนินการของ องค์ ก า ร บริ ห า ร ส วน ต า บ ล จะ ต ้อง สอดคล้องกับแผนพัฒนาเศรษฐกิจและสังคมแห่งชาติ แผนพัฒนาจังหวัด แผนพัฒนาอำเภอ แผนพัฒนาตำบล นโยบายของรัฐบาล และนโยบายของผู้บริหารขององค์การบริหารส่วนตำบลเป็นสำคัญ

หมายเหตุ - มาตรา 67,68 หมายถึง
 พ.ร.บ.สภาตำบลและองค์การบริหารส่วนตำบล พ.ศ.2543
 - มาตรา 16,17 และ 45 หมายถึง
 พ.ร.บ.กำหนดแผนและขั้นตอนกระจายอำนาจให้แก่องค์กร
 ปกครองส่วนท้องถิ่น พ.ศ.2542

6.ภารกิจหลัก และภารกิจรอง

ภารกิจหลัก

1. การดูแลคุณภาพชีวิตของประชาชน

2. การปรับปรุงและพัฒนาสาธารณูปโภค เช่น ไฟฟ้า น้ำประปา
3. การรักษาความสะอาดถนน ทางน้ำ ทางเดินสาธารณ
รวมทั้งการกำจัดมูลฝอยสิ่งปฏิกูล
4. การป้องกันและระงับโรคติดต่อ
5. การป้องกันและบรรเทาสาธารณภัย
6. การส่งเสริมและสนับสนุนการศึกษา ศาสนา และวัฒนธรรม
7. การส่งเสริมสนับสนุนอาชีพและการเพิ่มรายได้แก่ราษฎร
8. การฟื้นฟูและส่งเสริมวัฒนธรรม จารีตประเพณี
และภูมิปัญญาท้องถิ่น
9. การสังคมสงเคราะห์ และการพัฒนาคุณภาพชีวิตเด็ก สตรี
คนชรา คนพิการและผู้ด้อยโอกาส
10. การส่งเสริมและเสริมสร้างให้ราษฎรสุขภาพแข็งแรง
11. การส่งเสริมประชาธิปไตย ความเสมอภาค
และสิทธิเสรีภาพของประชาชน
12. การพัฒนาสิ่งแวดล้อมและทรัพยากรธรรมชาติ
13. การส่งเสริมการเกษตรและอาชีพให้แก่ประชาชน
14. การพัฒนาโครงสร้างพื้นฐาน

ภารกิจรอง

1. การจัดระเบียบชุมชน สังคม และการรักษาความปลอดภัย
ความเป็นระเบียบเรียบร้อย
2. ก ร ค ุ ม ค ร อ ง ดู แ ล
และบำรุงรักษาทรัพยากรธรรมชาติและสิ่งแวดล้อม
3. การคุ้มครองดูแลและรักษาทรัพย์สินอันเป็นสาธารณสมบัติของแ
แผ่นดิน
4. การฟื้นฟูวัฒนธรรมและส่งเสริมประเพณีในท้องถิ่น
5. การสนับสนุนและส่งเสริมศักยภาพกลุ่มอาชีพ
6. การส่งเสริมการเกษตรและการประกอบอาชีพทางการเกษตร
7. ด้านการวางแผน การส่งเสริมการลงทุนประกอบการค้า
8. การส่งเสริมการมีส่วนร่วมของราษฎรในการพัฒนาท้องถิ่น
9. การสาธารณสุข การอนามัยครอบครัว และการรักษาพยาบาล
10. การจัดการ บำรุง และการใช้ประโยชน์จากป่าไม้ ที่ดิน
ทรัพยากรธรรมชาติและสิ่งแวดล้อม

11. การรักษาความสงบเรียบร้อย การส่งเสริมและการสนับสนุนการป้องกันและรักษาความปลอดภัยในชีวิตและทรัพย์สินราษฎร
12. การฟื้นฟูวัฒนธรรมและส่งเสริมประเพณีท้องถิ่น
13. การสนับสนุนและส่งเสริมอุตสาหกรรมในครัวเรือน
14. การพัฒนาและปรับปรุงแหล่งท่องเที่ยว
15. การพัฒนาการเมืองและการบริหาร

7.

สรุปโดยย่อและแนวทางในการกำหนดโครงสร้างส่วนราชการ

องค์การบริหารส่วนตำบลหนองใหญ่ ได้สรุปปัญหาในการกำหนดโครงสร้างส่วนราชการและกรอบอัตรากำลังและแนวทางในการแก้ไขปัญหา กำหนดโครงสร้างการแบ่งส่วนราชการออกเป็น 5 ส่วนราชการ ได้แก่

- 1) สำนักปลัด
- 2) กองคลัง
- 3) กองช่าง
- 4) กองการศึกษา ศาสนาและวัฒนธรรม
- 5) กองสวัสดิการสังคม

ทั้งนี้ ได้กำหนดกรอบอัตรากำลังข้าราชการจำนวนทั้งสิ้น	19	อัตรา
พนักงานจ้างตามภารกิจ (โดยให้แยกประเภทด้วย)	จำนวน 12	อัตรา
พนักงานจ้างทั่วไป	จำนวน 10	อัตรา
รวมกำหนดตำแหน่งเกี่ยวกับบุคลากรทั้งสิ้น	จำนวน 41	อัตรา

เพื่อการดำเนินการขององค์การบริหารส่วนตำบลหนองใหญ่ ไม่มีการขอเพิ่มอัตรากำลังยังคงตามแผนอัตรากำลังเดิม

8. โครงสร้างการกำหนดส่วนร

8.1 โครงสร้าง

องค์การบริหารส่วนตำบลหนองใหญ่

ได้กำหนดภารกิจหลักและภารกิจรองที่จะดำเนินดังกล่าว
โดยองค์การบริหารส่วนตำบล

กำหนดตำแหน่งของพนักงานส่วนตำบลให้ตรงกับภารกิจดังกล่าว

และในระยะแรกการกำหนดโครงสร้างส่วนราชการที่จะรองรับการดำเนินการตามภารกิจนั้น อาจกำหนดเป็นภารกิจอยู่ในงาน หรือกำหนดเป็นฝ่าย และในระยะต่อไป เมื่อมีการดำเนินการตามภารกิจนั้น

และองค์การบริหารส่วนตำบลพิจารณาตั้งเป็นกองต่อไป ดังนี้

โครงสร้างตามแผนอัตรากำลังปัจจุบัน	โครงสร้างตามแผนอัตรากำลังใหม่	หมายเหตุ
1.สำนักปลัด 1.1 งานบริหารงานทั่วไป 1.2 งานนโยบายและแผน 1.3 งานกฎหมายและคดี 1.4 งานป้องกันและบรรเทาสาธารณ ภัย	1.สำนักปลัด 1.1 งานบริหารงานทั่วไป 1.2 งานนโยบายและแผน 1.3 งานกฎหมายและคดี 1.4 งานป้องกันและบรรเทาสาธารณ ภัย	
2.กองคลัง 2.1งานบัญชี 2.2 งานการเงิน 2.3 งานพัฒนาและจัดเก็บรายได้	2.กองคลัง 2.1งานบัญชี 2.2 งานการเงิน 2.3 งานพัฒนาและจัดเก็บรายได้	
2.4 งานทะเบียนทรัพย์สินและพัสดุ	2.4 งานทะเบียนทรัพย์สินและพัสดุ	
3.กองช่าง 3.1 งานออกแบบและควบคุมอาคาร	3.กองช่าง 3.1 งานออกแบบและควบคุมอาคาร	
3.2 งานก่อสร้าง	3.2 งานก่อสร้าง	
3.3 งานผังเมือง	3.3 งานผังเมือง	
4.กองการศึกษา ศาสนาและวัฒนธรรม	4.กองการศึกษา ศาสนาและวัฒนธรรม	
4.1 งานบริหารการศึกษา	4.1 งานบริหารการศึกษา	
	4.2 งานส่งเสริมการศึกษา	

4.2 งานส่งเสริมการศึกษา ศาสนาและวัฒนธรรม 5. กองสวัสดิการสังคม 5.1 งานสวัสดิการและพัฒนาชุมชน 5.2 งานสังคมสงเคราะห์ 5.3 งานส่งเสริมอาชีพและพัฒนา สตรี	ศาสนาและวัฒนธรรม 5. กองสวัสดิการสังคม 5.1 งานสวัสดิการและพัฒนาชุมชน 5.2 งานสังคมสงเคราะห์ 5.3 งานส่งเสริมอาชีพและพัฒนาสตรี	
---	--	--

การวิเคราะห์การกำหนดตำแหน่ง

องค์การบริหารส่วนตำบลหนองใหญ่ ได้วิเคราะห์ภารกิจหลักและภารกิจรอง ปริมาณงาน รวมทั้งโครงสร้างการกำหนดส่วนราชการ เพื่อประมาณการใช้อัตรากำลังของพนักงานจ้างในอนาคตในระยะเวลา 3 ปี ต่อไปข้างหน้า ว่าจะมีการใช้อัตรากำลังพนักงานส่วนตำบลและพนักงานจ้าง จำนวนเท่าใด จึงจะเหมาะสมกับภารกิจและปริมาณงาน และความคุ้มค่าต่อการใช้จ่ายงบประมาณขององค์กรปกครองส่วนท้องถิ่น ทั้งนี้ เพื่อให้การบริหารงานเป็นไปอย่างมีประสิทธิภาพ ประสิทธิผลและประโยชน์ต่อองค์กรปกครองส่วนท้องถิ่น

เป็นไปอย่างมีคุณภาพ

จึงกำหนดพนักงานส่วนตำบลและพนักงานจ้างในกรอบแผนอัตรากำลัง 3 ปี (รอบปีงบประมาณ 2564-2566) ดังต่อไปนี้

1. นักบริหารงานท้องถิ่น ระดับกลาง (บริหารท้องถิ่น)
จำนวน 1 อัตรา
2. นักบริหารงานท้องถิ่น ระดับต้น (บริหารท้องถิ่น)
จำนวน 1 อัตรา

1. สำนักปลัด

มีหน้าที่ความรับผิดชอบเกี่ยวกับราชการทั่วไปขององค์การบริหารส่วนตำบล และราชการที่

มิได้กำหนดให้เป็นหน้าที่ของกอง
หรือส่วนราชการใดในองค์การบริหารส่วนตำบลโดยเฉพาะรวมทั้งกำกับและ
เร่งรัดการปฏิบัติราชการของส่วนราชการในองค์การบริหารส่วนตำบล
ให้เป็นไปตามนโยบายแนวทางและ
แผนการปฏิบัติราชการขององค์การบริหารส่วนตำบล มีบุคลากรปฏิบัติงาน
ดังนี้

- นักบริหารงานทั่วไป ระดับต้น (อำนวยการท้องถิ่น)
จำนวน 1 อัตรา
 - นักวิเคราะห์นโยบายและแผน ระดับ ชำนาญการ จำนวน 1
อัตรา
 - นักทรัพยากรบุคคล ระดับ ชำนาญการ จำนวน 1
อัตรา
 - นักจัดการงานทั่วไป ระดับ ชำนาญการ จำนวน 1
อัตรา
 - เจ้าพนักงานธุรการ ระดับ ชำนาญงาน จำนวน 1
อัตรา
- พนักงานจ้างตามภารกิจ**
- ผู้ช่วยเจ้าพนักงานธุรการ จำนวน 1
อัตรา
 - ผู้ช่วยเจ้าพนักงานการเกษตร จำนวน 1 อัตรา
 - ผู้ช่วยเจ้าพนักงานป้องกันฯ จำนวน 1 อัตรา

พนักงานจ้างทั่วไป

- นักการภารโรง จำนวน 1 อัตรา
- พนักงานขับรถ จำนวน 1 อัตรา
- จนท.รักษาความปลอดภัย จำนวน 1
อัตรา
- คนงานทั่วไป (คนสวน) จำนวน 1 อัตรา
- คนงานทั่วไป จำนวน 3 อัตรา

2. กองคลัง

- นักบริหารงานการคลัง ระดับ ต้น (อำนวยการท้องถิ่น) จำนวน 1
อัตรา
- นักวิชาการเงินและบัญชี ระดับ ชำนาญการ
จำนวน 1 อัตรา
- นักวิชาการจัดเก็บรายได้ ระดับ ชำนาญการ
จำนวน 1 อัตรา
- นักวิชาการพัสดุ ระดับ ชำนาญการ จำนวน 1
อัตรา

พนักงานจ้างตามภารกิจ

- ผู้ช่วยเจ้าพนักงานการเงินและบัญชี จำนวน 1 อัตรา
- ผู้ช่วยเจ้าพนักงานพัสดุ จำนวน 1 อัตรา
- ผู้ช่วยเจ้าพนักงานจัดเก็บรายได้ จำนวน 1
อัตรา

พนักงานจ้างทั่วไป

- คนงานทั่วไป จำนวน 1 อัตรา

3. กองช่าง

- นักบริหารงานช่าง ระดับ ต้น (อำนวยการท้องถิ่น) จำนวน 1
อัตรา
- เจ้าพนักงานธุรการ ระดับ ชำนาญงาน จำนวน 1
อัตรา

พนักงานจ้างตามภารกิจ

- ผู้ช่วยนายช่างโยธา จำนวน 1 อัตรา
- ผู้ช่วยนายช่างไฟฟ้า จำนวน 1 อัตรา
- ผู้ช่วยเจ้าพนักงานการประปา จำนวน 1 อัตรา

พนักงานจ้างทั่วไป

- คนงานทั่วไป จำนวน 1 อัตรา

4. กองการศึกษา ศาสนา และวัฒนธรรม

- นักบริหารงานศึกษา ระดับ ต้น (อำนวยการท้องถิ่น) จำนวน 1
อัตรา

- นักวิชาการศึกษา ระดับ ชำนาญการ จำนวน 1 อัตรา
 - ครู (คศ.2) จำนวน 1 อัตรา
 - ครู (ผู้ช่วย) จำนวน 1
- อัตรา(ว่างเต็ม)*

พนักงานจ้างตามภารกิจ

- ผู้ช่วยเจ้าพนักงานธุรการ จำนวน 1
- อัตรา
- ผู้ดูแลเด็ก จำนวน 1 อัตรา

พนักงานจ้างทั่วไป

- ผู้ดูแลเด็ก จำนวน 1 อัตรา

5.ส่วนสวัสดิการสังคม

- นักบริหารงานสวัสดิการสังคม ระดับ ต้น (อำนวยการท้องถิ่น) จำนวน 1 อัตรา
- นักพัฒนาชุมชน ระดับ ปฏิบัติการ จำนวน 1
- อัตรา

พนักงานจ้างตามภารกิจ

- ผู้ช่วยเจ้าพนักงานพัฒนาชุมชน จำนวน 1
- อัตรา

*จะดำเนินการเมื่อได้รับการจัดสรรจากกรมส่งเสริมการปกครองท้องถิ่น

1	นักบริหารงานห้องถิ่น. ระดับกลาง (บริหารห้องถิ่น)	1	1	1	1	-	-	-	
2	นักบริหารงานห้องถิ่น ระดับต้น(บริหารห้องถิ่น)	1	1	1	1	-	-	-	
3	สำนักงานปลัด อบต. นักบริหารงานทั่วไป ระดับ ต้น(อำนวยการห้องถิ่น)	1	1	1	1	-	-	-	
4	นักวิเคราะห์นโยบายและแผน ระดับ ชำนาญการ	1	1	1	1	-	-	-	
5	นักทรัพยากรบุคคล ระดับ ปก/ชก	1	1	1	1	-	-	-	
6	นักจัดการงานทั่วไป ระดับ ปก/ ชก	1	1	1	1	-	-	-	
7	เจ้าพนักงานธุรการ ระดับ ปง/ชง	1	1	1	1	-	-	-	
	พนักงานจ้างตามภารกิจ								
8	ผู้ช่วยเจ้าพนักงานธุรการ	1	1	1	1	-	-	-	
9	ผู้ช่วยเจ้าพนักงานการเกษตร	1	1	1	1	-	-	-	
10	ผู้ช่วยเจ้าพนักงานป้องกันฯ	1	1	1	1	-	-	-	
	พนักงานจ้างทั่วไป								
11	นักการภารโรง	1	1	1	1	-	-	-	
12	พนักงานขับรถ	1	1	1	1	-	-	-	
13	เจ้าหน้าที่รักษาความปลอดภัย	1	1	1	1	-	-	-	
14	คนงานทั่วไป (คนสวน)	1	1	1	1	-	-	-	
15	คนงานทั่วไป	3	3	3	3	-	-	-	
รวม		17	17	17	17	-	-	-	
	กองคลัง								
16	นักบริหารงานการคลัง ระดับ ต้น(อำนวยการห้องถิ่น)	1	1	1	1	-	-	-	
17	นักวิชาการจัดเก็บรายได้ ระดับ ปก/ชก	1	1	1	1	-	-	-	
18	นักวิชาการเงินและบัญชี ระดับ ปก/ชก	1	1	1	1	-	-	-	
19	นักวิชาการพัสดุ ระดับ ปก/ชก	1	1	1	1	-	-	-	
	พนักงานจ้างตามภารกิจ								
20	ผู้ช่วยเจ้าพนักงานการเงินและบัญชี	1	1	1	1	-	-	-	
21	ผู้ช่วยเจ้าพนักงานพัสดุ	1	1	1	1	-	-	-	

2 2	ผู้ช่วยเจ้าพนักงานจัดเก็บรายได้	1	1	1	1	-	-	-	
2 3	พนักงานจ้างทั่วไป คนงานทั่วไป	1	1	1	1	-	-	-	
รวม		8	8	8	8	-	-	-	

ที่	ส่วนราชการ	กรอบอัตรากำลังเดิม	กรอบอัตรากำลังใหม่			เพิ่ม/ลด			หมายเหตุ
			25 64	25 65	25 66	25 64	25 65	25 66	
2 4	กองช่าง นักบริหารงานช่าง ระดับ ต้น(อำนวยการท้องถิ่น)	1	1	1	1	-	-	-	
2 5	เจ้าพนักงานธุรการ ระดับ ปง/ขง	1	1	1	1	-	-	-	
2 6	พนักงานจ้างตามภารกิจ ผู้ช่วยนายช่างโยธา	1	1	1	1	-	-	-	
2 7	ผู้ช่วยนายช่างไฟฟ้า	1	1	1	1	-	-	-	
2 8	ผู้ช่วยเจ้าพนักงานการประปา	1	1	1	1	-	-	-	
2 9	พนักงานจ้างทั่วไป คนงานทั่วไป	1	1	1	1	-	-	-	
รวม		6	6	6	6	-	-	-	
3 0	กองการศึกษา ศาสนา และวัฒนธรรม นักบริหารงานการศึกษา ระดับ ต้น(อำนวยการท้องถิ่น)	1	1	1	1	-	-	-	
3 1	นักวิชาการศึกษา ระดับ ปก/ชก	1	1	1	1	-	-	-	
3 2	ครู	1	1	1	1	-	-	-	เงินอุดหนุน

3 3	ครู **	1	1	1	1	-	-	-	เงินอุด หนุน
3 4	<u>พนักงานจ้างตามภารกิจ</u> ผู้ช่วยเจ้าพนักงานธุรการ	1	1	1	1	-	-	-	
3 5	ผู้ดูแลเด็ก	1	1	1	1	-	-	-	เงินอ ุดหน น
3 6	<u>พนักงานจ้างทั่วไป</u> ผู้ดูแลเด็ก	1	1	1	1	-	-	-	
รวม		7	7	7	7	-	-	-	
3 7	<u>กองสวัสดิการสังคม</u> นักบริหารงานสวัสดิการสังคม ระดับต้น(อำนวยการห้องถิ่น)	1	1	1	1	-	-	-	
3 8	นักพัฒนาชุมชน ระดับ ปก/ชก	1	1	1	1	-	-	-	
3 9	<u>พนักงานจ้างตามภารกิจ</u> ผู้ช่วยเจ้าพนักงานพัฒนาชุมชน	1	1	1	1	-	-	-	
รวม		3	3	3	3	-	-	-	
รวมทั้งสิ้น		41	41	41	41	-	-	-	

**จะดำเนินการเมื่อได้รับจัดสรรจากกรมส่งเสริมการปกครองท้องถิ่น

9.

1.สำนักปลัด อบต.หนองใหญ่ มีอัตรา กำลังดังนี้

ที่	ตำแหน่ง	จำนวน (คน)	อัตราเงิน เดือน/ ค่าตอบแทน	ขั้นที่เพิ่มขึ้น ในแต่ละปี			หมายเหตุ
				2564	2565	2566	
1	นักบริหารงานท้องถิ่น ระดับกลาง	1	646,560	16,440	16,440	18,120	
2	นักบริหารงานท้องถิ่น ระดับต้น	1	451,320	13,320	13,080	13,200	
3	นักบริหารงานทั่วไป ระดับต้น	1	438,000	13,320	13,320	13,080	
4	นักวิเคราะห์นโยบายและ แผน ชก.	1	336,360	12,960	13,320	13,440	
5	นักทรัพยากรบุคคล ชก.	1	349,320	13,320	13,440	13,320	
6	นักจัดการงานทั่วไป ชก.	1	288,120	11,520	12,000	12,120	
7	เจ้าพนักงานธุรการ ชง.	1	239,640	9,720	10,080	10,440	
8	พนักงานจ้าง ผู้ช่วยเจ้าพนักงานธุรการ	1	176,280	7,080	7,440	7,680	
9	ผู้ช่วยเจ้าพนักงานการ เกษตร	1	151,320	6,120	6,360	6,600	
10	ผู้ช่วยเจ้าพนักงานป้องกัน ฯ	1	150,960	6,120	6,360	6,600	
11	นักการภารโรง	1	108,000	0	0	0	
12	พนักงานขับรถ	1	108,000	0	0	0	
13	จนท.รักษาความปลอดภัย	1	108,000	0	0	0	
14	คนงานทั่วไป(คนสวน)	1	108,000	0	0	0	
15	คนงานทั่วไป	3	324,000	0	0	0	
	รวม	17	3,983,880	109,920	111,840	114,600	

2. กองคลัง มีอัตราค่าจ้าง ดังนี้

ที่	ตำแหน่ง	จำนวน (คน)	อัตรา ค่าตอบแทน	ขั้นที่เพิ่มขึ้น ในแต่ละปี			หมายเหตุ
				2564	2565	2566	
1	นักบริหารงานการคลัง ระดับต้น	1	444,720	13,440	13,080	13,080	

2	นักวิชาการจัดเก็บรายได้ ชก.	1	323,760	12,600	12,960	13,320	
3	นักวิชาการพัสดุ ชก.	1	305,640	11,880	12,240	12,960	
4	นักวิชาการเงินและบัญชี ชก.	1	317,520	12,240	12,960	13,440	
5	พนักงานจ้าง ผู้ช่วยเจ้าพนักงานการเงินฯ	1	213,720	8,640	9,000	9,360	
6	ผู้ช่วยเจ้าพนักงานพัสดุ	1	157,200	6,360	6,600	6,840	
7	ผู้ช่วยเจ้าพนักงานจัดเก็บรายได้	1	154,560	6,240	6,480	6,720	
8	คณงานทั่วไป	1	108,000	0	0	0	
	รวม	8	2,025,120	71,400	73,320	75,720	

3. กองช่าง มีอัตรา กำลังดังนี้

ที่	ตำแหน่ง	จำนวน (คน)	อัตรา ค่าตอบแทน	ขั้นที่เพิ่มขึ้นในแต่ละปี			หมายเหตุ
				2564	2565	2566	
1	นักบริหารงานช่าง ระดับต้น	1	444,720	13,440	13,080	13,080	
2	เจ้าพนักงานธุรการ ชน.	1	307,920	11,040	10,920	11,280	
3	พนักงานจ้าง ผู้ช่วยนายช่างโยธา	1	143,520	5,760	6,000	6,240	
4	ผู้ช่วยนายช่างไฟฟ้า	1	155,280	6,240	6,480	6,720	
5	ผู้ช่วยเจ้าพนักงานการประปา	1	148,680	6,000	6,240	6,480	
6	คณงานทั่วไป	1	108,000	0	0	0	
	รวม	6	1,308,120	42,480	42,720	43,800	

4. กองการศึกษา ศาสนา และวัฒนธรรม

ที่	ตำแหน่ง	จำนวน (คน)	อัตรา ค่าตอบแทน	ขั้นที่เพิ่มขึ้นในแต่ละปี			หมายเหตุ
				2564	2565	2566	
1	นักบริหารงานศึกษา ระดับต้น	1	438,000	13,320	13,320	13,080	
2	นักวิชาการศึกษา ชก.	1	329,760	12,960	13,440	13,320	
3	ครู (คศ.๒)	1	285,840	17,160	18,240	19,320	เงินอุดหนุน

4	ครู(ผู้ช่วย)	-	180,120	10,920	11,520	12,240	เงินอุดหนุน
	พนักงานจ้าง						
4	ผู้ช่วยเจ้าพนักงานธุรการ	1	152,760	6,120	6,360	6,720	
5	ผู้ดูแลเด็ก	1	174,360	7,080	7,320	7,560	เงินอุดหนุน
6	ผู้ดูแลเด็ก	1	108,000	0	0	0	
	รวม	6	1,028,520	32,400	33,120	33,120	

5. กองสวัสดิการสังคม

ที่	ตำแหน่ง	จำนวน (คน)	อัตรา ค่าตอบแทน	ขั้นที่เพิ่มขึ้นในแต่ละปี			หมายเหตุ
				2564	2565	2566	
1	นักบริหารงานสวัสดิการสังคม ระดับ ต้น	1	411,480	13,080	13,440	13,320	
2	นักพัฒนาชุมชน ปก.	1	249,240	8,760	8,760	9,000	
	พนักงานจ้าง						
3	ผู้ช่วยเจ้าพนักงานพัฒนาชุมชน	1	154,920	6,240	6,480	6,720	
	รวม	3	815,640	28,080	28,680	29,040	

9.

การวิเคราะห์การกำหนดอัตราค่าจ้างเพิ่มของพนักงานส่วนตำบล องค์การบริหารส่วนตำบลหนองใหญ่ อำเภอศรีสมเด็จ จังหวัดร้อยเอ็ด

ที่	ชื่อสายงาน	ระดับตำแหน่ง	จำนวนทั้งหมด	จำนวนที่มีอยู่ปัจจุบัน			อัตราตำแหน่งที่คาดว่าจะต้องใช้ในช่วงระยะเวลา 3 ปีข้างหน้า			อัตราค่าจ้างคนเพิ่ม/ลด			ค่าใช้จ่ายที่เพิ่มขึ้น (3)			ค่าใช้จ่ายรวม (4)			หมายเหตุ
				จำนวนคน	เงินเดือน(1)	เงินประจำตำแหน่ง(2)	2564	2565	2566	2564	2565	2566	2564	2565	2566	2564	2565	2566	
1	ปลัดอบต.	กลาง	1	1	478,56	168,00	1	1	1	-	-	-	16,44	16,4	18,1	663,0	679,4	697,5	39,880
2	(นักบริหารงานท้องถิ่น) รองปลัดอบต.(นักบริหารงานท้องถิ่น)	ต้น	1	1	0	0	1	1	1	-	-	-	0	40	20	00	40	60	34,110
					409,32	42,000							13,32	13,0	13,2	464,6	477,7	490,9	
					0								0	80	00	40	20	20	
3	<u>สำนักงานปลัด</u> <u>อบต.</u> นักบริหารงานทั่วไป (หัวหน้าสำนักปลัด)	ต้น	1	1	396,00	42,000	1	1	1	-	-	-	13,32	13,3	13,0	451,3	464,6	477,7	33,000
					0								0	20	80	20	40	20	

4	นักวิเคราะห์นโยบายและแผน ปก.	ชก.	1	1	336,360	-	1	1	1	-	-	-	12,960	13,320	13,440	349,320	362,640	376,080	28,030
5	นักทรัพยากรบุคคล ชก.	ชก.	1	1	349,320	-	1	1	1	-	-	-	13,320	13,440	13,320	362,640	376,080	389,400	29,110
6	นักจัดการงานทั่วไป ปก.	ชก.	1	1	288,120	-	1	1	1	-	-	-	11,520	12,000	12,120	299,640	311,640	323,760	24,010
7	เจ้าพนักงานธุรการ ชง.	ชง.	1	1	239,640	-	1	1	1	-	-	-	9,720	10,080	10,440	249,360	259,440	269,880	19,970
8	พนักงานจ้างตามภารกิจ ผู้ช่วยเจ้าพนักงานธุรการ		1	1	176,280		1	1	1	-	-	-	7,080	7,440	7,680	183,360	190,800	198,480	14,690
9	ผู้ช่วยเจ้าพนักงานการเกษตร		1	1	151,320	-	1	1	1	-	-	-	6,120	6,360	6,600	157,440	163,800	170,400	12,610
10	ผู้ช่วยเจ้าพนักงานป้องกันสาธารณสุข		1	1	150,960	-	1	1	1	-	-	-	6,120	6,240	6,360	157,080	163,320	169,680	12,580
11	พนักงานจ้างทั่วไป นักการภารโรง		1	1	108,000	-	1	1	1	-	-	-	0	0	0	108,000	108,000	108,000	9,000
12	คนขับรถ		1	1	108,000	-	1	1	1	-	-	-	0	0	0	108,000	108,000	108,000	9,000
ที่	ชื่อสายงาน	ระดับตำแหน่ง	จำนวนทั้งหมด	จำนวนที่มีอยู่ปัจจุบัน	อัตราตำแหน่งที่คาดว่าจะต้องใช้ในช่วงระยะเวลา 3 ปีข้างหน้า	อัตรากำลังคนเพิ่ม/ลด	ค่าใช้จ่ายที่เพิ่มขึ้น (3)	ค่าใช้จ่ายรวม (4)	หมายเหตุ										

				จำนวนคน	เงินเดือน(1)	เงินประจำตำแหน่ง(2)	2564	2565	2566	2564	2565	2566	2564	2565	2566	2564	2565	2566	
13	พนักงานจ้างทั่วไป (ต่อ) จนท.รักษาความปลอดภัย		1	1	108,000	-	1	1	1	-	-	-	0	0	0	108,000	108,000	108,000	9,000
14	คนสวน		1	1	108,000	-	1	1	1	-	-	-	0	0	0	108,000	108,000	108,000	9,000
15	คนงานทั่วไป		3	3	324,000	-	3	3	3	-	-	-	0	0	0	324,000	324,000	324,000	27,000
16	กองคลัง นักบริหารงานการคลัง (ผอ.กองคลัง)	ต้น	1	1	402,720	42,000	1	1	1	-	-	-	13,440	13,080	13,080	458,160	471,240	484,320	33,560
17	นักวิชาการจัดเก็บรายได้	ชก.	1	1	323,760	-	1	1	1	-	-	-	12,600	12,960	13,320	336,360	349,320	362,640	26,980
18	นักวิชาการเงินและบัญชี	ชก.	1	1	317,520	-	1	1	1	-	-	-	12,240	12,960	13,440	329,760	342,720	356,160	26,460
19	นักวิชาการพัสดุ	ชก.	1	1	305,640	-	1	1	1	-	-	-	11,880	12,240	12,960	317,520	329,760	342,720	25,470
20	พนักงานจ้างตามภารกิจ ผู้ช่วยเจ้าพนักงานการเงินและบัญชี		1	1	213,720	-	1	1	1	-	-	-	8,640	9,000	9,360	222,360	231,360	240,720	17,810
21	ผู้ช่วยเจ้าพนักงานพัสดุ		1	1	157,200	-	1	1	1	-	-	-	6,360	6,600	6,840	163,560	170,160	177,000	13,100

2 2	ผู้ช่วยเจ้าพนักงานจัดเก็บรายได้		1	1	154,560	-	1	1	1	-	-	-	6,240	6,480	6,720	160,800	167,280	174,000	12,880
2 3	พนักงานจ้างทั่วไป คนงานทั่วไป		1	1	108,000		1	1	1				0	0	0	108,000	108,000	108,000	9,000
2 4	กองช่าง นักบริหารงานช่าง(ผอ.กองช่าง)	ต้น	1	1	402,720	42,000	1	1	1	-	-	-	13,440	13,080	13,080	458,160	471,240	484,320	33,560
2 5	เจ้าพนักงานธุรการ	ชง.	1	1	307,920	-	1	1	1	-	-	-	11,040	10,920	11,280	318,960	329,880	341,160	25,660
2 6	พนักงานจ้างตามภารกิจ ผู้ช่วยนายช่างโยธา		1	1	143,520	-	1	1	1	-	-	-	5,760	6,000	6,240	149,280	155,280	161,520	11,960
2 7	ผู้ช่วยนายช่างไฟฟ้า		1	1	155,280	-	1	1	1	-	-	-	6,240	6,480	6,720	161,520	168,000	174,720	12,940
2 8	ผู้ช่วยเจ้าพนักงานการประปา		1	1	148,680	-	1	1	1	-	-	-	6,000	6,360	6,000	154,680	161,040	167,040	12,390
2 9	พนักงานจ้างทั่วไป คนงานทั่วไป		1	1	108,000		1	1	1				0	0	0	108,000	108,000	108,000	9,000
3 0	ส่วนการศึกษา ศาสนา และวัฒนธรรม นักบริหารงานศึกษา(ผอ.กองศึกษา)	ต้น	1	1	396,000	42,000	1	1	1	-	-	-	13,320	13,320	13,080	451,320	464,640	477,720	33,000

ที่	ชื่อสายงาน	ระดับตำแหน่ง	จำนวนทั้งหมด	จำนวนที่มีอยู่ปัจจุบัน			อัตราตำแหน่งที่คาดว่าจะต้องใช้ในช่วงระยะเวลา 3 ปีข้างหน้า			อัตรากำลังคนเพิ่ม/ลด			ค่าใช้จ่ายที่เพิ่มขึ้น (3)			ค่าใช้จ่ายรวม (4)			หมายเหตุ	
				จำนวนคน	เงินเดือน(1)	เงินประจำตำแหน่ง(2)	2564	2565	2566	2564	2565	2566	2564	2565	2566	2564	2565	2566		
31	นักวิชาการศึกษา	ชก.	1	1	329,760	-0	1	1	1	-	-	-	12,960	13,440	13,320	342,720	356,160	369,480	27,480	
32	ครู		1	1	248,880	42,000	1	1	1	-	-	-								เงินอุดหนุน
33	ครู**		1	-	-	-	1	1	1				-	-	-	-	-	-		เงินอุดหนุน
34	<u>พนักงานจ้างตามภารกิจ</u> ผู้ช่วยเจ้าพนักงานธุรการ		1	1	152,760	-0	1	1	1	-	-	-	6,120	6,360	6,720	158,880	165,240	171,960	12,730	
35	ผู้ดูแลเด็ก		1	1	-	-	1	1	1	-	-	-	-	-	-	-	-	-		เงินอุดหนุน
36	<u>พนักงานจ้างทั่วไป</u> ผู้ดูแลเด็ก		1	1	108,000	-	1	1	1	-	-	-	0	0	0	108,000	108,000	108,000	9,000	

37	ส่วนสวัสดิการและสังคม นักบริหารงานสวัสดิการสังคม (ผอ.กองสวัสดิการสังคม)	ต้น	1	1	369,480	42,000	1	1	1	-	-	-	13,080	13,440	13,320	424,560	438,000	451,320	30,790
38	นักพัฒนาชุมชน	ปก.	1	1	249,240	-	1	1	1	-	-	-	8,760	8,760	9,000	258,000	266,760	275,760	20,770
39	พนักงานจ้างตามภารกิจ ผู้ช่วยเจ้าพนักงานพัฒนาชุมชน		1	1	154,920	-	1	1	1	-	-	-	6,240	6,480	6,720	161,160	167,640	174,360	12,910
	รวม		41	40	8,990,100	386,000	41	41	41				293,520	299,720	306,040	9,445,560	9,735,240	10,030,800	
	ประโยชน์ตอบแทนอื่น 15															1,416,834	1,460,286	1,504,620	
	รวมเป็นค่าใช้จ่ายบุคคลทั้งสิ้น															10,862,394	11,195,526	11,535,420	
	คิดร้อยละ 40 ของประมาณรายจ่ายประจำปี															37.07	36.39	35.70	

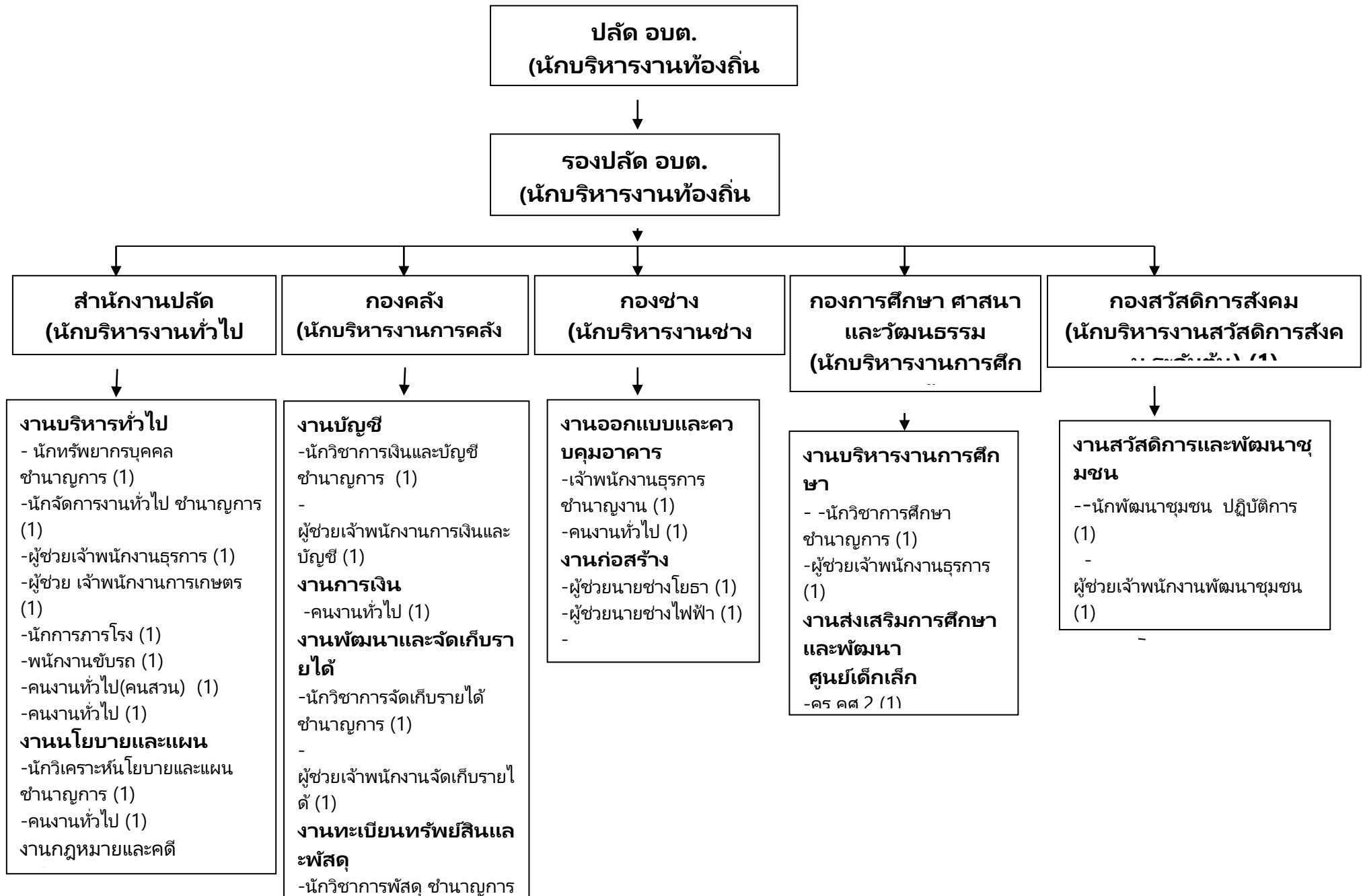
** จะดำเนินการเมื่อได้รับจัดสรรจากรมฯ

หมายเหตุ ประมาณรายได้ประจำปีงบประมาณ 2564 29,300,000 บาท

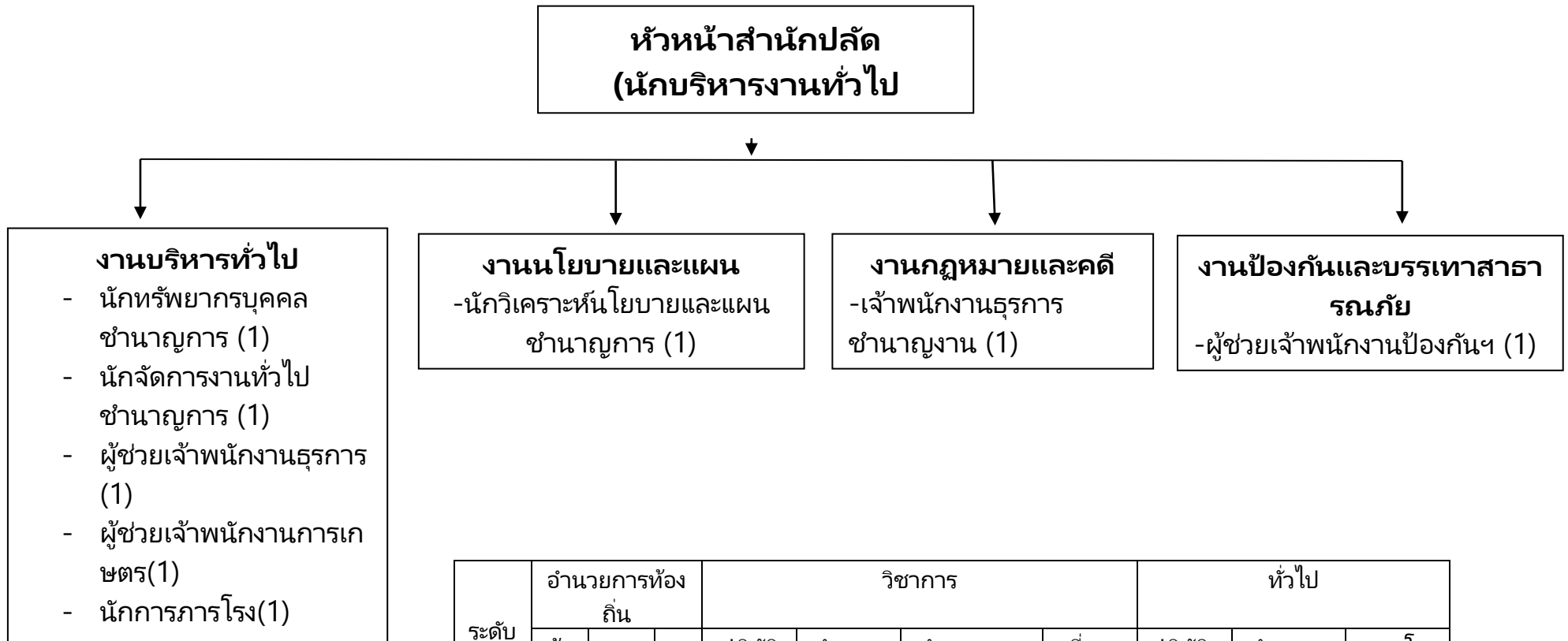
ประมาณรายได้ประจำปีงบประมาณ 2565 30,765,000 บาท

ประมาณรายได้ประจำปีงบประมาณ 2566 32,303,250 บาท

10.แผนภูมิโครงสร้างการแบ่งส่วนราชการตามแผนอ

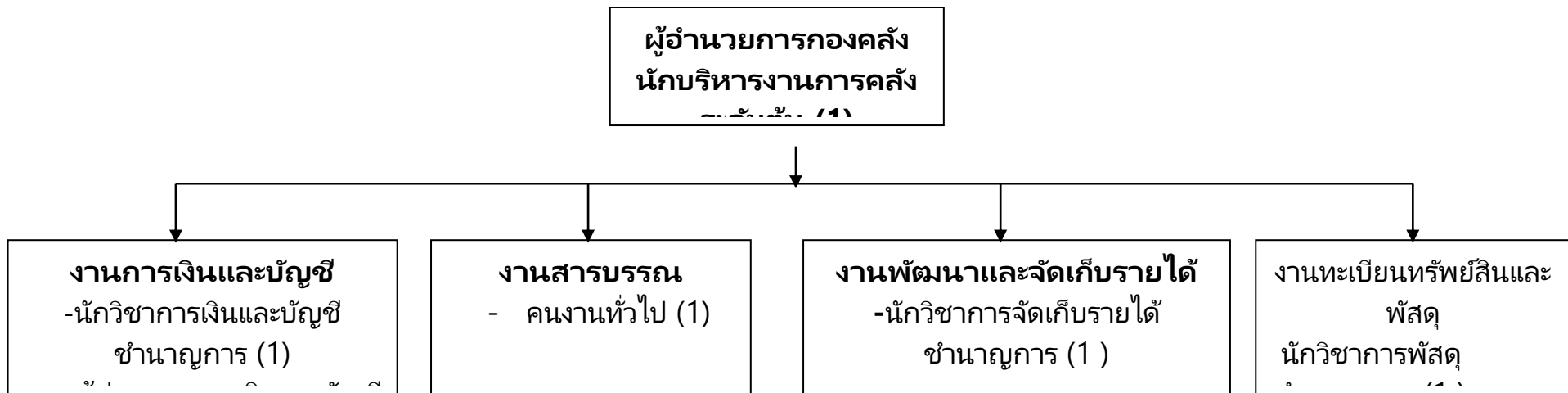


โครงสร้างของสำนักงานปลัด อบต.



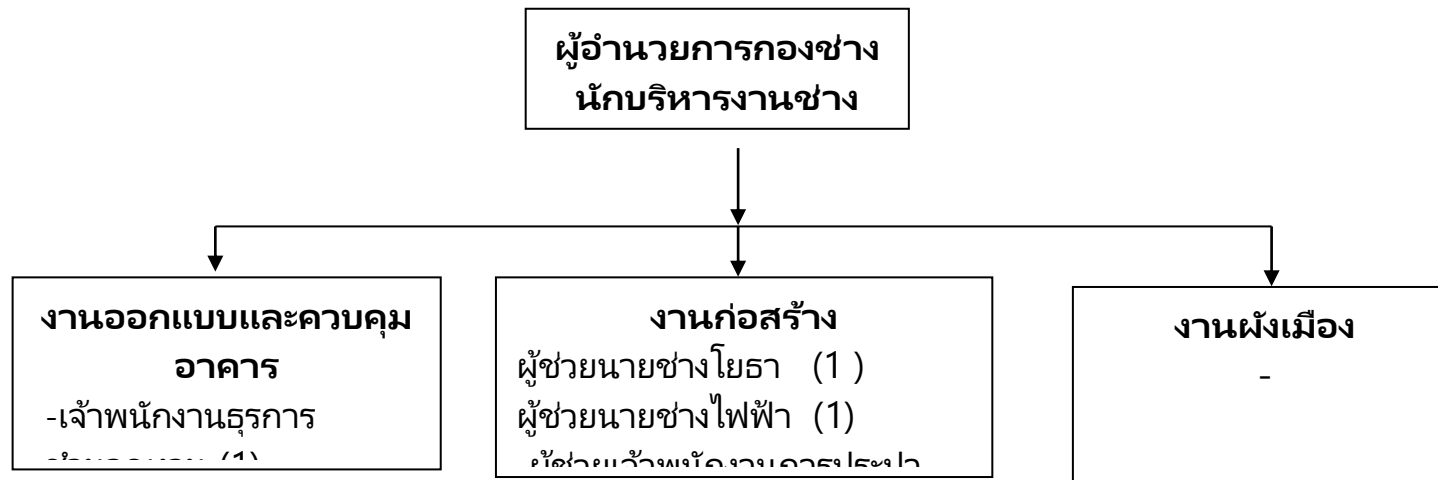
ระดับ	อำนวยการท้องถิ่น			วิชาการ				ทั่วไป		
	ต้น	กลาง	สูง	ปฏิบัติ การ	ชำนาญ การ	ชำนาญการ พิเศษ	เชี่ยวชาญ	ปฏิบัติ งาน	ชำนาญ งาน	อาวุโส
จำนวน	1	-	-	-	3	-	-	-	1	-
ใน	ลูกจ้างประจำ			พนักงานจ้าง						
				ภารกิจ			ทั่วไป			รวม
				3			7			15

โครงสร้างกองคลัง



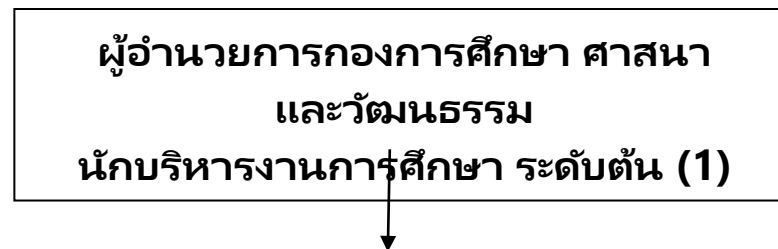
ระดับ	อำนวยการห้อง ถิ่น			วิชาการ				ทั่วไป		
	ต้น	กลาง	สูง	ปฏิบัติ การ	ชำนาญ การ	ชำนาญการ พิเศษ	เชี่ยวชาญ	ปฏิบัติ งาน	ชำนาญ งาน	อาวุโส
จำนวน ลูกจ้างประจำ	1	-	-	-	3 พนักงานจ้าง การกิจ		-	-	-	-
							ทั่วไป	รวม		
	-				3		1	8		

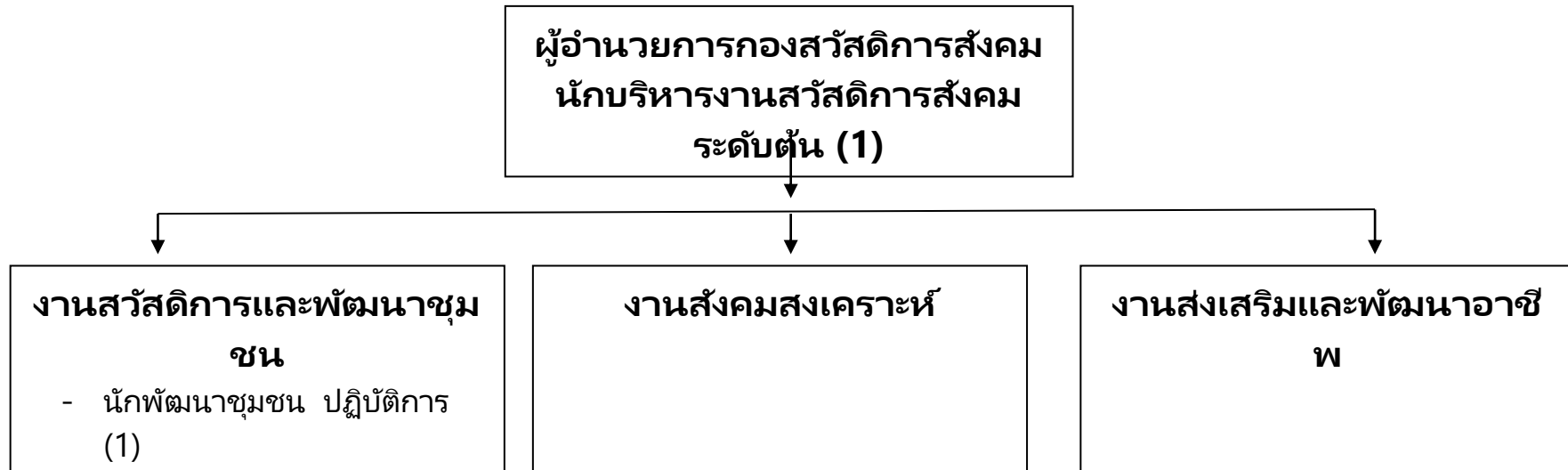
โครงสร้าง กองช่าง



ระดับ	อำนวยการห้อง ถิ่น			วิชาการ				ทั่วไป		
	ต้น	กลาง	สูง	ปฏิบัติ การ	ชำนาญ การ	ชำนาญการ พิเศษ	เชี่ยวชาญ	ปฏิบัติ งาน	ชำนาญ งาน	อาวุโส
จำนวน ลูกจ้างประจำ	1	-	-	-	พนักงานจ้าง การกิจ	-	-	-	1	-
							ทั่วไป	รวม		
	-			3			1	6		

โครงสร้างกองการศึกษา ศาสนา และวัฒนธรรม





ระดับ	ผู้อำนวยการห้อง อื่น			วิชาการ				ทั่วไป		
	ต้น	กลาง	สูง	ปฏิบัติ การ	ชำนาญ การ	ชำนาญการ พิเศษ	เชี่ยวชาญ	ปฏิบัติ งาน	ชำนาญ งาน	อาวุโส
จำนวน	1	-	-	1	-	-	-	-	-	-
ใน	ลูกจ้างประจำ			พนักงานจ้าง				รวม		
				ภารกิจ		ทั่วไป				
	-			1		-		3		

8	๑	ปวส.		ผช.เจ้าพนักงาน	คุณวุฒิ		ผช.เจ้าพนักงาน	คุณวุฒิ	176,2			14,690
9	นายวังวารินทร์	ปวส.		นธุรการ	คุณวุฒิ		นธุรการ	คุณวุฒิ	80			*12
1	แก้วเวียงกัน	ปวส.		ผช.จพง.การเก	คุณวุฒิ		ผช.จพง.การเก	คุณวุฒิ	151,3			12,610
0	นายวสันต์ อามัดสา			ษตร			ษตร		20			*12
	นายนพพล คชพงษ์	ปวส.		ผช.จพง.ป้องกั	คุณวุฒิ		ผช.จพง.	คุณวุฒิ	150,9			12,580
1	<u>พนักงานจ้างทั่วไป</u>	ปวส.		นฯ	คุณวุฒิ		ป้องกันฯ	คุณวุฒิ	60			*12
1	นายทองมา											
1	สิงห์กัญญา			นักรการภารโรง			นักรการภารโรง		108,0			9,000*
2	นายฟ้าคะนอง			คนขับรถ			คนขับรถ		00			12
	อามัสสา								108,0			9,000*
									00			12

สำนักปลัด (ต่อ)

ที่	ชื่อ-สกุล	คุณวุฒิ	กรอบอัตรากำลังเดิม			กรอบอัตรากำลังเดิม			เงินเดือน			หมายเหตุ
			เลขที่ตำแหน่ง	ตำแหน่ง	ระดับ	เลขที่ตำแหน่ง	ตำแหน่ง	ระดับ	เงินเดือน	เงินประจำตำแหน่ง	เงินเพิ่มอื่น/ค่าตอบแทน	
13	นายเฉลิมพล	ม.3		จนท.รักษาความป	คุณวุฒิ		จนท.รักษาความป	คุณวุฒิ	108,00			9,000
14	อุนเจริญ	ปวช.		ลอดภัย	คุณวุฒิ		ลอดภัย	คุณวุฒิ	0			*12
				คนงานทั่วไป			คนงานทั่วไป					

15	นางสาวพวงพกา	ปวส.		คนงานทั่วไป	คุณวุฒิ		คนงานทั่วไป	คุณวุฒิ	108,00			9,000
16	ลาศา	ป.ตรี		คนงานทั่วไป	คุณวุฒิ		คนงานทั่วไป	คุณวุฒิ	0			*12
17	นส.ศรีอาภรณ์	ม.3		คนงานทั่วไป(ค	คุณวุฒิ		คนงานทั่วไป(ค	คุณวุฒิ	108,00			9,000
	อรรถประดิษฐ์			นสวน)			นสวน)		0			*12
	นส.ปริยานุช บัวสิงห์								108,00			9,000
	นายอาทิตย์								0			*12
	ชจรภพ								108,00			9,000
									0			*12

กองคลัง

ที่	ชื่อ-สกุล	คุณวุฒิ	กรอบอัตรากำลังเดิม			กรอบอัตรากำลังใหม่			เงินเดือน			หมายเหตุ
			เลขที่ตำแหน่ง	ตำแหน่ง	ระดับ	เลขที่ตำแหน่ง	ตำแหน่ง	ระดับ	เงินเดือน	เงินประจำตำแหน่ง	เงินเพิ่มอื่น/ค่าตอบแทน	
1	นางอัญชญา บังจันทร	ป.ตรี(การบัญชี)	47-3-04-	นักบริหารงานก	ต้น	47-3-04-	นักบริหารงานก	ต้น	402,72	42,00		33,560
2	นางสาวเกษร โพธิกะ	ป.ตรี	2102-001	ารคลัง	ชำนาญ	2102-001	ารคลัง	ชำนาญ	0	0		*12
3	นส.จิตลัดดา	ป.โท	47-3-04-	นักวิชาการเงินแ	การ	47-3-04-	นักวิชาการเงินแ	การ	317,52			26,460
4	เวียงนนท์	ป.ตรี	3201-001	ละบัญชี	ชำนาญ	3201-001	ละบัญชี	ชำนาญ	0			*12
	นายสุชาติ บุญวิเศษ		47-3-04-	นักวิชาการจัดเก็	การ	47-3-04-	นักวิชาการจัดเก็	การ	323,76			26,980
			3203-001	บรายได้	ชำนาญ	3203-001	บรายได้	ชำนาญ	0			*12
			47-3-04-	นักวิชาการพัสด	การ	47-3-04-	นักวิชาการพัสด	การ	305,64			25,470
			3204-001	ดุ		3204-001	ดุ		0			*12
5	พนักงานจ้างภาครัฐ จ	ปวส.(การบัญชี)		ผู้ช่วย	คุณวุฒิ		ผู้ช่วยจพง.การเ	คุณวุฒิ	213,72			17.810
6	นางวิสัยวรรณ	ปวส.		จพง.การเงินฯ	คุณวุฒิ		เงินฯ	คุณวุฒิ	0			*12
7	แก้วหานาม	ป.ตรี		ผู้ช่วย	คุณวุฒิ		ผู้ช่วย	คุณวุฒิ	157,20			13,100
	นางอุไรวรรณ			จพง..พัสด			จพง.พัสด		0			*12
8	ธรรมภิบาล			ผู้ช่วย			ผู้ช่วย		154,56			12,880
	นส.วิสัยพร	ปวส.		จพง..จัดเก็บฯ	คุณวุฒิ		จพง.จัดเก็บฯ	คุณวุฒิ	0			*12
	แก้วประสาน											
	พนักงานจ้างทั่วไป			คนงานทั่วไป			คนงานทั่วไป		108,00			9,000*

นส.วิชุดา อุดมฉวี									0			12
-------------------	--	--	--	--	--	--	--	--	---	--	--	----

กองการศึกษา ศาสนา และวัฒนธรรม

ที่	ชื่อ-สกุล	คุณวุฒิ	กรอบอัตรากำลังเดิม			กรอบอัตรากำลังใหม่			เงินเดือน			หมายเหตุ
			เลขที่ตำแหน่ง	ตำแหน่ง	ระดับ	เลขที่ตำแหน่ง	ตำแหน่ง	ระดับ	เงินเดือน	เงินประจำตำแหน่ง	เงินเพิ่มอื่น/ค่าตอบแทน	
1	นส.นันทิธิดา โพธิ์ศรีขาม	ป.โท (บริหารการศึกษา)	47-3-08-2107-001	นักบริหารงานการศึกษา	ต้น	47-3-08-2107-001	นักบริหารงานการศึกษา	ต้น	396,000	42,000		33,000 *12
2				นักวิชาการศึกษา	ชำนาญการ		นักวิชาการศึกษา	ชำนาญการ				
3	นส.พรพรรณ เอื้อกิจ นส.มัทยาภรณ์ มูลนิกร	ป.โท (บริหารงานศึกษา)	47-3-08-3803-001 47 3 08	กษาศครู	การศศ.2	47-3-08-3803-001 47 3 08 6600	กษาศครู	การศศ.2	329,760	42,000		27,480 *12 เงินอุดท

) ป.โท	6600 587			587			0			nun
4	พนักงานจ้างภาครัฐ											
5	๑	ป.ตรี		ผู้ช่วย	คุณวุฒิ		ผู้ช่วย	คุณวุฒิ	152,76			12,730
6	นส.กัญญาภัทร	ป.ตรี		จพง.ธุรการ	คุณวุฒิ		จพง.ธุรการ	คุณวุฒิ	0			*12
	พิมพ์พิมล	ป.ตรี		ผู้ดูแลเด็ก	คุณวุฒิ		ผู้ดูแลเด็ก	คุณวุฒิ	174,36			เงินอุดห
	นส.วิไลวรรณ			ผู้ดูแลเด็ก			ผู้ดูแลเด็ก		0			nun
	สาไชยันต์								108,00			9,000*
	นส.รัชดาภรณ์								0			12
	ชราภาหมด											

กองช่าง

ที่	ชื่อ-สกุล	คุณวุฒิ	กรอบอัตราค่าจ้างเดิม			กรอบอัตราค่าจ้างใหม่			เงินเดือน			หมายเหตุ
			เลขที่ตำแหน่ง	ตำแหน่ง	ระดับ	เลขที่ตำแหน่ง	ตำแหน่ง	ระดับ	เงินเดือน	เงินประจำตำแหน่ง	เงินเพิ่มอื่น/ค่าตอบแทน	
1	นายธเนศวร์	ป.ตรี	47-3-05-		ต้น	47-3-05-		ต้น	402,7	42,00	-	33,560
2	ศรีเสนพิลา	(วิทยาศาสตร์)	2103-001	นักบริหารงานช	ชำนาญ	2103-001	นักบริหารงานช	ชำนาญ	20	0		*12
	สิบเอกอภิชัย	ปวส.	47-3-05-	าง	งาน	47-3-05-	าง	งาน	307,9			25,660
	มูลนิกร		4101-001	เจ้าพนักงานธู		4101-001	เจ้าพนักงานธู		20			*12
				การ			การ					
3	<u>พนักงานจ้างภาครัฐ</u> จ	ป.ตรี		ผู้ช่วยนายช่างโ	คุณวุฒิ		ผู้ช่วยนายช่างโ	คุณวุฒิ	143,5			11,960
4	นายเกษม	ปวช.		ยธา	คุณวุฒิ		ยธา	คุณวุฒิ	20			*12
5	ศรีบุญโรจน์	ปวช.		ผู้ช่วยนายช่างไ	คุณวุฒิ		ผู้ช่วยนายช่างไ	คุณวุฒิ	155,2			12,940
	นายแสวง โยचना			ไฟฟ้า			ไฟฟ้า		80			*12
	นายภราคร			ผู้ช่วย			ผู้ช่วย		148,6			12,390
6	วงษาเวียง	ม.6		จพง.ประปา	คุณวุฒิ		จพง.การประปา	คุณวุฒิ	80			*12
	<u>พนักงานจ้างทั่วไป</u> นส.สุภา ศิริเวช			คนงานทั่วไป			คนงานทั่วไป		108,00			9,000* 12

3	จ นส.นุจรี วรรณญาติ	ป.ตรี		ผู้ช่วยเจ้าพนักงาน พัฒนาชุมชน	คุณวุฒิ		ผู้ช่วยเจ้าพนักงาน พัฒนาชุมชน	คุณวุฒิ	154,92 0			12,910 *12
---	------------------------	-------	--	----------------------------------	---------	--	----------------------------------	---------	-------------	--	--	---------------

12.

องค์การบริหารส่วนตำบลหนองใหญ่ กำหนดแนวทางการของพนักงานส่วนตำบลในสังกัด ทุกระดับชั้น โดยมุ่งเน้นไปที่พัฒนาเพื่อเพิ่มพูนความรู้ ทักษะที่ดี มีคุณธรรมจริยธรรม อันจะทำให้การปฏิบัติหน้าที่ราชการมีประสิทธิภาพ เกิดประสิทธิผล ตามรอบการจ้างทำแผนอัตราค่าจ้าง 3 ปี การพัฒนานอกจากการพัฒนาความรู้ทั่วไปในการปฏิบัติงาน เสริมความรู้และทักษะในแต่ละตำแหน่ง ด้านการบริหาร ด้านคุณสมบัติส่วนตัว และด้านอื่น ๆ ที่จำเป็นแล้ว องค์การบริหารส่วนตำบลหนองใหญ่ ตระหนักเป็นอย่างยิ่ง โดยมุ่งเน้นที่จะพัฒนาตามนโยบายของรัฐบาลแห่งรัฐ คือ การพัฒนาบุคลากรตามแนวทาง ไทยแลนด์ 4.0 เพื่อประโยชน์ของประชาชนเป็นหลัก กล่าวคือ

1

เป็นองค์การบริหารส่วนตำบลที่เปิดกว้างและเชื่อมโยงกันมีการบริหารจัดการที่เปิดเผย โปร่งใส ในการทำงาน บุคคลภายนอกสามารถเข้าถึงข้อมูลข่าวสารของหน่วยงานได้ มีการแบ่งปันข้อมูลซึ่งกันและกัน ระหว่างหน่วยงานรัฐ ภาค เอกชน และประชาชน ทั่วไป เพื่อเป็นการตรวจสอบการทำงานระหว่างกันและเปิดกว้างซึ่งการมีส่วนร่วม การสร้างเครือข่าย

2. องค์การบริหารส่วนตำบลยึดประชาชนเป็นศูนย์กลาง เป็นการทำงานที่ต้องเข้าใจประชาชนเป็นหลัก ทำงานเชิงรุกและมองไปข้างหน้า โดยตั้งคำถามเสมอว่า ประชาชนจะได้อะไร มุ่งเน้นแก้ไขปัญหาความต้องการและตอบสนองความต้องการประชาชนเป็นสำคัญ การอำนวยความสะดวก เชื่อมโยงทุกส่วนราชการ เพื่อเปิดโอกาสต่อบริษัทการทำงานร่วมกัน องค์การบริหารส่วนตำบลหนองใหญ่ มุ่งเน้นให้ประชาชนใช้ระบบดิจิทัล อี-เลิ ก ท ร อ นื ก ส์ เพื่อให้ประชาชนก้าวทันความก้าวหน้าของระบบข้อมูลสารสนเทศ โดยเปิดให้ประชาชนใช้บริการ WIFI ฟรี

รวมถึงเปิดโอกาสให้ประชาชนใช้ระบบอินเทอร์เน็ตที่หน่วยงาน ให้ข้อมูลผ่านเว็บไซต์ เฟสบุค ของหน่วยงานด้วย

ทั้งนี้ในการพัฒนาบุคลากรในสังกัดองค์การบริหารส่วนตำบลหนองใหญ่ ตามแนวทางข้างต้น นั้น กำหนดให้ทุกตำแหน่ง ได้มีโอกาสที่จะได้รับการพัฒนา ในช่วงระยะเวลาตามแผนอัตรากำลัง 3 ปี ซึ่งวิธีการพัฒนา อาจใช้วิธีการใดวิธีการหนึ่ง เช่น การปฐมนิเทศ การฝึกอบรม การศึกษาหรือดูงาน การประชุมเชิงปฏิบัติการ ฯลฯ ประกอบในการพัฒนาพนักงานส่วนตำบล เพื่อให้งานเป็นไปอย่างมีประสิทธิภาพและประสิทธิผลบังเกิดผลดีต่อประชาชนและ ห้ อ อ ง ถึ น ซึ่งการพัฒนาแรกจะเน้นที่การพัฒนาพื้นฐานการปฏิบัติงานพื้นฐานของพนักงานที่จำเป็นต่อการปฏิบัติราชการ เช่น

- ✓ การบริหารโครงการ
- ✓ การให้บริการ
- ✓ การวิจัย
- ✓ ทักษะการติดต่อสื่อสาร
- ✓ การเขียนหนังสือราชการ
- ✓ การใช้เทคโนโลยีสมัยใหม่ เช่น การใช้โปรแกรมคอมพิวเตอร์ต่างๆ เป็นต้น

ส่วนการพัฒนาพฤติกรรมการปฏิบัติราชการ องค์การบริหารส่วนตำบลหนองใหญ่เล็งเห็นว่า มีความสำคัญอย่างยิ่ง เนื่องจากว่า บุคลากรที่มาดำรงตำแหน่ง ในสังกัด นั้น มีที่มาของแต่ละคนไม่เหมือนกันต่างสถานที่ ต่างภาค ต่างภาษาถิ่น ดังนั้นในการพัฒนาพฤติกรรมการปฏิบัติราชการ จึงมีความสำคัญและจำเป็นอย่างยิ่ง ประกอบกับพฤติการณ์ปฏิบัติราชการเป็นคุณลักษณะร่วมของพนักงานส่วนตำบลทุกภาคส่วนที่พึงมี

เป็นการหล่อหลอมให้เกิดพฤติกรรมและค่านิยมพึงประสงค์ร่วมกัน
เพื่อให้เกิดประโยชน์สูงสุดกับองค์การบริหารส่วนตำบลหนองใหญ่ ประกอบด้วย

- ✓ การมุ่งผลสัมฤทธิ์
- ✓ การยึดมั่นในความถูกต้องชอบธรรมและจริยธรรม
- ✓ การเข้าใจในองค์กรและระบบงาน
- ✓ การบริการเป็นเลิศ
- ✓ การทำงานเป็นทีม

13. ประกาศคุณธรรม จริยธรรมของข้าราชการ พนักงาน และลูกจ้างของ

องค์การบริหารส่วนตำบลหนองใหญ่ ได้ประกาศคุณภาพ
จริยธรรมของพนักงานส่วนตำบลและลูกจ้าง ดังนี้

1. พนักงานส่วนตำบลหนองใหญ่ จะพึงปฏิบัติงานด้วยความวิริยะ
อุตสาหะ เอาใจใส่ ขยันหมั่นเพียร ตั้งใจ มุ่งมั่น มีความซื่อสัตย์
เที่ยงธรรม สุจริต โปร่งใส สามารถตรวจสอบได้
รักษาประโยชน์ของทางราชการอย่างเต็มกำลังความสามารถ
2. พนักงานส่วนตำบลหนองใหญ่
จะพึงปฏิบัติงานโดยยึดหลักคุณธรรม ให้การสงเคราะห์
แก่ประชาชนผู้มาติดต่อราชการเกี่ยวกับหน้าที่ตน
โดยไม่ชักช้าและด้วยความสุภาพเรียบร้อย ไม่ดูหมิ่นเหยียดหยาม
กดขี่ข่มเหงประชาชน ผู้มาติดต่อราชการ
3. พนักงานส่วนตำบลหนองใหญ่ จะพึงปฏิบัติตน ต่อผู้ร่วมงาน
ด้วยความสุภาพเรียบร้อย รักษาความสามัคคี
และไม่กระทำการอย่างใดที่เป็นการกลั่นแกล้งกัน
4. พนักงานส่วนตำบลหนองใหญ่
จะพึงปฏิบัติงานตามนโยบายรัฐบาล
ในการบริหารจัดการที่ดี(หลักธรรมาภิบาล) ได้แก่ ความถูกต้อง
โปร่งใส ตรวจสอบได้ มีความรับผิดชอบ
ประชาชนมีส่วนร่วมและความคุ้มค่า
5. ปฏิบัติงานตามจรรยาบรรณของข้าราชการ ได้แก่
จรรยาบรรณต่อตนเอง จรรยาบรรณต่อผู้บังคับบัญชา
จรรยาบรรณต่อเพื่อนร่วมงาน จรรยาบรรณต่อประชาชน

สถิติปริมาณงานที่เกิดขึ้นของแต่ละส่วนราชการ

งาน	ค่าเฉลี่ยปริมาณงานของ แต่ละงาน 230 วัน/6 ชั่วโมง/ปี	หมายเหตุ
<p>1. สำนักปลัด อบต.</p> <p>1.1 ด้านงานบริหารทั่วไป</p> <ul style="list-style-type: none"> - งานธุรการและสารบรรณ - <p>งานอำนวยการและข้อมูลข่าวสาร</p> <ul style="list-style-type: none"> - งานบริหารงานบุคคล - งานเลือกตั้ง - งานกิจการสภา อบต. - งานตรวจสอบภายใน - งานประชาสัมพันธ์ <p>1.2 ด้านนโยบายและแผน</p> <ul style="list-style-type: none"> - งานนโยบายและแผนพัฒนา - งานวิชาการ - 	<p style="text-align: right;">2,090</p> <p style="text-align: center;">ชม.</p> <p>3,770 ชม.</p> <p style="text-align: right;">5,496 ชม.</p> <p style="text-align: right;">1,205 ชม.</p> <p>2,880 ชม.</p> <p style="text-align: center;">215 ชม.</p> <p style="text-align: right;">145 ชม.</p>	

งานสารสนเทศและระบบคอมพิวเตอร์		2,894 ชม.	
- งานงบประมาณ		2,090 ชม.	
1.3 ด้านกฎหมายและคดี		1,434 ชม.	
- งานกฎหมายและนิติกรรม		12,000 ชม.	
-			
งานร้องเรียนร้องทุกข์และอุทธรณ์			
- งานข้อบัญญัติ อบต.	1,950 ชม.		
1.4			
ด้านป้องกันและบรรเทาสาธารณภัย		860 ชม.	
- งานอำนวยความสะดวก		3,600 ชม.	
- งานป้องกันบรรเทาสาธารณภัย			
-		1,440 ชม.	
งานช่วยเหลือฟื้นฟูความเดือดร้อนของ ผู้ประสบภัย		5,560 ชม.	
-	1,540 ชม.		
งานช่วยเหลือให้บริการประชาชนในก ิจการ สาธารณะ			

งาน	ค่าเฉลี่ยปริมาณงานขอ งแต่ละงาน 230 วัน/6 ชั่วโมง/ปี	หมายเหตุ
2. กองคลัง		

<p>2.1 ด้านการเงิน</p> <ul style="list-style-type: none"> - งานรับเงินเบิกจ่ายเงิน - งานจัดทำฎีกาเบิกจ่ายเงิน - งานเก็บรักษาเงิน <p>2.2 ด้านบัญชี</p> <ul style="list-style-type: none"> - งานการบัญชี - งานทะเบียนคุมการเบิกจ่าย - งานงบการเงินและงบทดลอง - งานแสดงฐานะทางการเงิน <p>2.3 ด้านพัฒนาและจัดเก็บรายได้</p> <ul style="list-style-type: none"> - งานภาษีอากร <p>ค่าธรรมเนียมและค่าเช่า</p> <ul style="list-style-type: none"> - งานพัฒนารายได้ - งานควบคุมกิจการค้าและค่าปรับ - <p>งานทะเบียนควบคุมและเร่งรัดรายได้</p> <ul style="list-style-type: none"> - งานทะเบียนพาณิชย์ <p>4.2 ด้านทะเบียนทรัพย์สินและพัสดุ</p> <ul style="list-style-type: none"> - <p>งานทะเบียนทรัพย์สินและแผนที่ภาษี</p> <ul style="list-style-type: none"> - งานพัสดุ - <p>งานทะเบียนเบิกจ่ายวัสดุครุภัณฑ์และยานพาหนะ</p>	<p>880 ชม.</p> <p>190 ชม.</p> <p>950 ชม.</p> <p>1,100 ชม.</p> <p>820 ชม.</p> <p>890 ชม.</p> <p>720 ชม.</p> <p>180 ชม.</p> <p>120 ชม.</p> <p>258 ชม.</p> <p>860 ชม.</p> <p>240 ชม.</p> <p>880 ชม.</p> <p>140 ชม.</p> <p>740 ชม.</p>	
--	--	--

งาน	ค่าเฉลี่ยปริมาณงานขอ แต่ละงาน 230 วัน/6 ชั่วโมง/ปี	หมายเหตุ
<p>3. กองช่าง</p> <p>3.1 ด้านก่อสร้าง</p> <ul style="list-style-type: none"> - งานก่อสร้างและบูรณะถนน - งานก่อสร้างและบูรณะสะพานและโครงการก่อสร้าง - งานระบบข้อมูลและแผนที่เส้นทางคมนาคม <p>3.2 ด้านออกแบบและควบคุมอาคาร</p> <ul style="list-style-type: none"> - งานประเมินราคา - งานควบคุมการก่อสร้างอาคาร - งานออกแบบและบริการข้อมูล <p>3.3 ด้านประสานสาธารณูปโภค</p> <ul style="list-style-type: none"> - งานประสานกิจการประปา - งานไฟฟ้าสาธารณะ - งานระบายน้ำ - งานจัดตกแต่งสถานที่ - งานกำจัดขยะมูลฝอย <p>3.4 ด้านผังเมือง</p> <ul style="list-style-type: none"> - งานสำรวจและแผนที่ <p>4. กองการศึกษา</p>	<p>1,180 ชม.</p> <p>1,210 ชม.</p> <p>828 ชม.</p> <p>1,180 ชม.</p> <p>650 ชม.</p> <p>960 ชม.</p> <p>1,280 ชม.</p> <p>470 ชม.</p> <p>640</p> <p>ชม.</p> <p>220 ชม.</p> <p>860 ชม.</p>	

<p>ศาสนาและวัฒนธรรม</p> <p>4.1 ด้านการศึกษา</p> <ul style="list-style-type: none"> - งานบริหารการศึกษา - <p>งานระดับก่อนวัยเรียนและประถมศึกษา</p> <ul style="list-style-type: none"> - งานดูแลศูนย์พัฒนาเด็กเล็ก - งานส่งเสริมการศึกษา <p>4.2 ด้านศาสนาและวัฒนธรรม</p> <ul style="list-style-type: none"> - งานส่งเสริมการศาสนา - งานอนุรักษ์วัฒนธรรม วิถีชีวิต <p>ประเพณีท้องถิ่น</p> <ul style="list-style-type: none"> - งานภูมิปัญญาชาวบ้าน <p>4.3 ด้านกีฬาและนันทนาการ</p> <ul style="list-style-type: none"> - งานส่งเสริมกิจกรรมกีฬา - งานมวลชนด้านกีฬา <p>และนันทนาการ</p> <ul style="list-style-type: none"> - <p>งานส่งเสริมสนับสนุนวัสดุอุปกรณ์กีฬา</p> <ul style="list-style-type: none"> - <p>งานการบริหารการแข่งขันกีฬาระดับตำบล</p>	<p>650 ชม.</p> <p>1,100 ชม.</p> <p>900 ชม.</p> <p>1,180 ชม.</p> <p>960 ชม.</p> <p>1,180 ชม.</p> <p>780 ชม.</p> <p>650 ชม.</p> <p>680 ชม.</p> <p>180 ชม.</p> <p>50 ชม.</p> <p>150 ชม.</p>	
--	--	--

งาน	ค่าเฉลี่ยปริมาณงานขอ	หมายเหตุ
-----	----------------------	----------

	งแต่ละงาน 230 วัน/6 ชั่วโมง/ปี	ต
5.กองสวัสดิการสังคม		
ด้านสังคมสงเคราะห์	1,180 ชม.	
- งานสังคมสงเคราะห์		
- งานสวัสดิการสังคมและเยาวชน	1,504 ชม.	
- งานสวัสดิการ	210 ชม.	
- งานสวัสดิการผู้สูงอายุ		
- งานสงเคราะห์ผู้พิการ	1,420 ชม.	
- งานสงเคราะห์ผู้ด้อยโอกาส	1,945 ชม.	
	340 ชม.	
	250 ชม.	